

# ECO E-LOADER 500E

## INSTRUKTIONSBOG



<b>Mærke</b>	<b>Eco Loader</b>
<b>Model</b>	<b>650E</b>
<b>Kunde</b>	
<b>Årgang</b>	
<b>Garanti start dato</b>	
<b>Stelnr</b>	

# OVERSIGT

Eco Loader 500E er en batteridrevet minilæsser med DC-drev og en løftekapacitet på 500 kg. Den er designet til let erhvervsmæssig brug og små ejendomsjere. Vi har et udvalg af udstyr til forskellige anvendelser, der tilsluttes et brugervenligt hydraulisk hurtigkoblingssystem. Den oplades via en standard 240-volt stikkontakt og giver 2-3 timers driftstid.

Denne manual er udarbejdet til at informere brugerne om korrekte betjeningsprocedurer. Læs den venligst omhyggeligt for at få en fuldstændig forståelse af dine systemer og deres funktioner.

# INDHOLD

DÆKNINGSARTIKEL.....	1
OVERSIGT.....	2
INDHOLDSFORTEGNELSE.....	2
SIKKERHED.....	3
TEKNISKE-DATA.....	4-7
BETJENING.....	8-12
GARANTIOPLYSNINGER.....	13
SMØRING.....	14-17
VEDLIGEHOLDELSE.....	18
DIAGRAM-RESERVEDELSTEGNINGER.....	18-33

# SIKKERHED

## Sikkerhedsoplysninger

Hold altid den tungeste ende af maskinen opad ad bakke. Med fuld last er skovlenden tungest, med tom last er maskinens bagende tungest. Oprethold korrekt dæktryk – se producentens oplysninger. Bevæg ikke hydraulikhåndtagene for hårdt – brug meget jævne og jævne bevægelser. Betjen ikke læsseren, hvis udsynet er dårligt. Undgå at løfte redskaber manuelt – brug maskinen, når det er muligt. Ved læsning/aflæsning af en anhænger skal du sørge for, at anhængerens er fastgjort til køretøjet, og læs/aflæs ikke anhængerens på en skråning. Hvis du ikke kan læsse/aflæsse på et plant underlag, skal det trækkende køretøj pege nedad og i en maksimal vinkel på 10 grader. Sørg altid for, at låsestifterne er helt låst før brug, når du skifter redskab. Transporter altid lasten så lavt som muligt ved jorden. Arbejd ikke på eller i nærheden af volde, grøfter eller fordybninger i blød eller våd jord, da maskinen kan synke ned i dem. Betjen ikke maskinen på skråninger med en hældning på mere end 10 grader, og kør kun lige op og ned, ikke sidelæns. Parker ikke på ujævnt/stejlt terræn. Parkeringsbremsen holder ikke maskinen på plads på skråninger med en hældning på mere end 5 grader. Tillad aldrig mere end én person at betjene eller køre på maskinen. Forlad aldrig førerplatformen, når lasten er hævet. Tillad aldrig børn at betjene maskinen. Undgå skarpe sving, især når lasten er på. Fjern altid nøglen, når den ikke er i brug.

## Generelle sikkerhedsinstruktioner

- Fuldstændige instruktioner før lancering
- Læs brugermanualen
- Brug ikke løstsiddende tøj og smykker.
- Brug ikke maskinen i nærheden af andre personer.
- Brug ikke maskinen uden det nødvendige beskyttelsesudstyr.
- Brug ikke maskinen, hvis du er påvirket af alkohol eller narkotika.

## Batteri

**Lad ikke batterispændingen falde til under 40 volt.**

Batterier er farlige, håndter dem ikke uden tilstrækkelig viden. Stærk syre kan forårsage syreskader.

## Risikovurderinger

Vurder det umiddelbare arbejdsområde for potentielle farer. Kontroller eller eliminer alle risici forbundet med farer, vær opmærksom på køreledninger – Gravearbejde – Arbejde i højden. Slukkede rum med begrænset plads – Faldende genstande – Trafik og maskiner i bevægelse.

## De fire vigtigste sikkerhedsregler

- Læs og forstå brugermanualen.
- Sørg for at lasten ikke overstiger 500 kg.
- Læss/aflæs kun traileren, hvis den er koblet til køretøjet.
- Når du bruger maskinen på skråninger, må du kun køre lige op og ned, ikke køre diagonalt, og holde lasten så lav som muligt.

# Specifikationer

1	Mærke	Eco Machines
2	Model	Eco Loader 500E
3	Total vægt	900 kg
4	Løfte kapacitet	500 kg
5	Skovl kapacitet	0,2 m <sup>3</sup>
6	Brændstoftype	Batteri
7	Hastighed	12 km/t
8	Løftehøjde	1200 mm
9	Hjul antal	2/2

# Batteri

<b>10</b>	<b>Batteri model</b>	<b>6-EVF-150Ah</b>
<b>11</b>	<b>Batteri type</b>	<b>Bly/syre</b>
<b>12</b>	<b>Batteri antal</b>	<b>4</b>
<b>13</b>	<b>Batteri kapacitet</b>	<b>7,2 kW</b>
<b>14</b>	<b>Batteri pakke spænding</b>	<b>48 volt</b>
<b>15</b>	<b>Arbejdstid</b>	<b>2-3 timer</b>
<b>16</b>	<b>Lade tid</b>	<b>8-10 timer</b>
<b>17</b>	<b>Elektrisk hjælpe system lys osv.</b>	<b>12 volt</b>

# Hydraulisk system

18	Moter	Elektrisk
19	Moter effekt	3000 watt
20	Displacement ml/r	14
21	Omdr i min	Lav 800 o/min Høj 2000 o/min
22	Tryk	16 MPa

# Styring

23	Styrende system	Hydraulisk
24	Tryk	16 MPa

# Fremdriftssystem

<b>25</b>	<b>Fremdrift motore</b>	<b>Elektrisk</b>
<b>26</b>	<b>Strøm type</b>	<b>DC</b>
<b>27</b>	<b>Spænding</b>	<b>48V</b>
<b>28</b>	<b>Motor antal</b>	<b>2</b>
<b>29</b>	<b>Fremdrift effekt</b>	<b>1500 * 2 watt</b>
<b>30</b>	<b>Dæk</b>	<b>6.00-12</b>

# Bremser

<b>31</b>	<b>Bremse</b>	<b>Hydraulisk tromlebremse</b>
<b>32</b>	<b>Parkering bremse</b>	<b>Tromle håndbremse</b>

500E er enkel og brugervenlig. Cockpittet er nemt at navigere i, og med lidt øvelse vil du være i stand til at udføre opgaver uden problemer.

Tag dig tid til at gøre dig bekendt med hver funktion, før du bruger den.

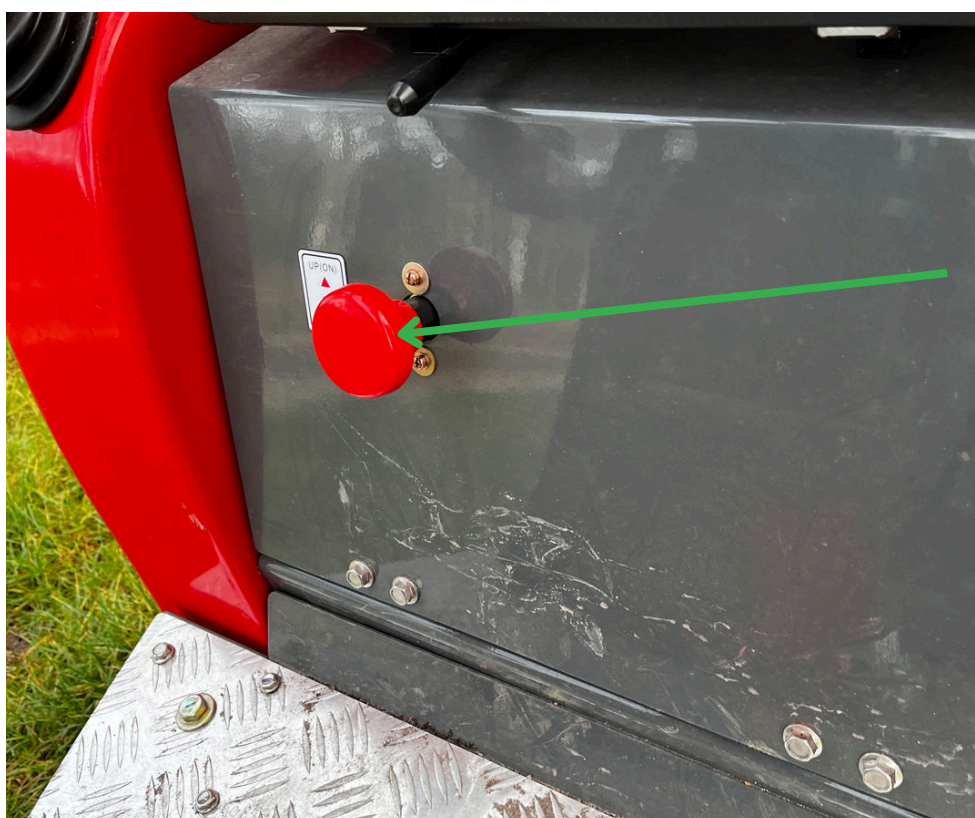
## Dashboard

Timetæller Speedometer

Spændingsindikator



**!Lad ikke batterispændingsindikatoren falde til under 40 volt før opladning!**

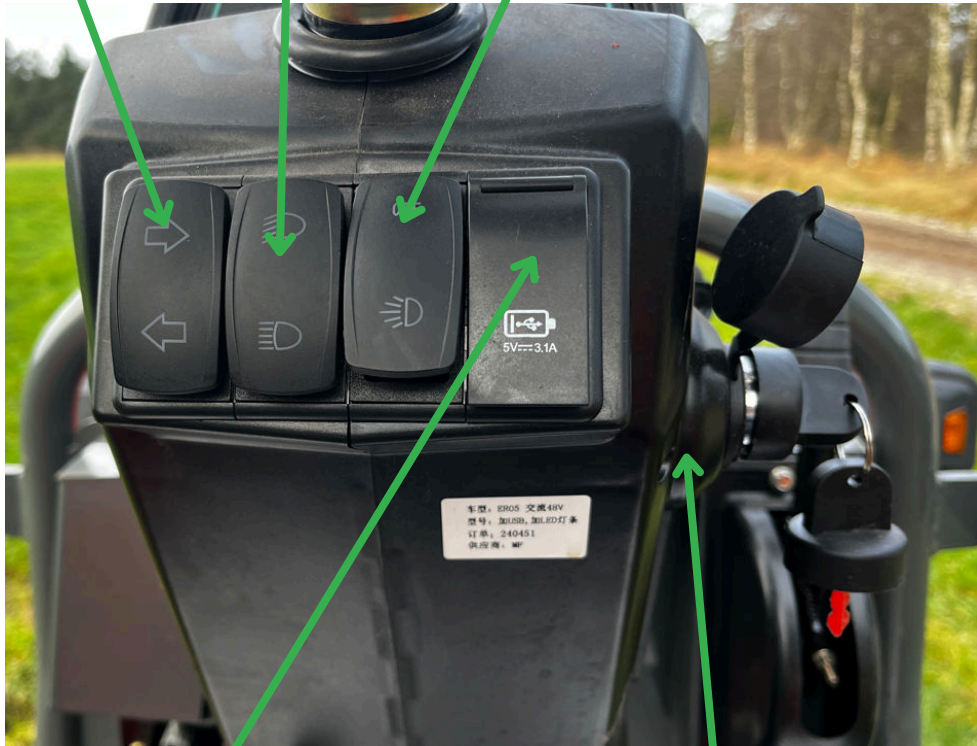


Hovedafbryder/nødstop

Blink lys

Højt/lavt lys

Tænd/sluk lys



USB-forbindelse til opladning af din telefon, for eksempel

Tændingsnøgle

# HOVEDAFBRYDER OG LADESTIK

Hovedafbryderen er placeret ved siden af sædet, og opladningsporten er placeret på sædets underpanel.

Ladestikket er placeret under bagsædet til venstre. Læs mere om batterisystemet.



## Hydraulik

Hydrauliksystemet fyldes gennem påfyldningsåbningen til højre. Væskenniveauet i hydrauliktanken skal kontrolleres regelmæssigt. Inspektionsglasset er placeret bag det grå gitter.

Der er et niveauglas på siden af tanken (denne enhed er fyldt med L-HM46-væske). Niveauet skal være i midten af glasset, når skaftet er helt nedsænket.

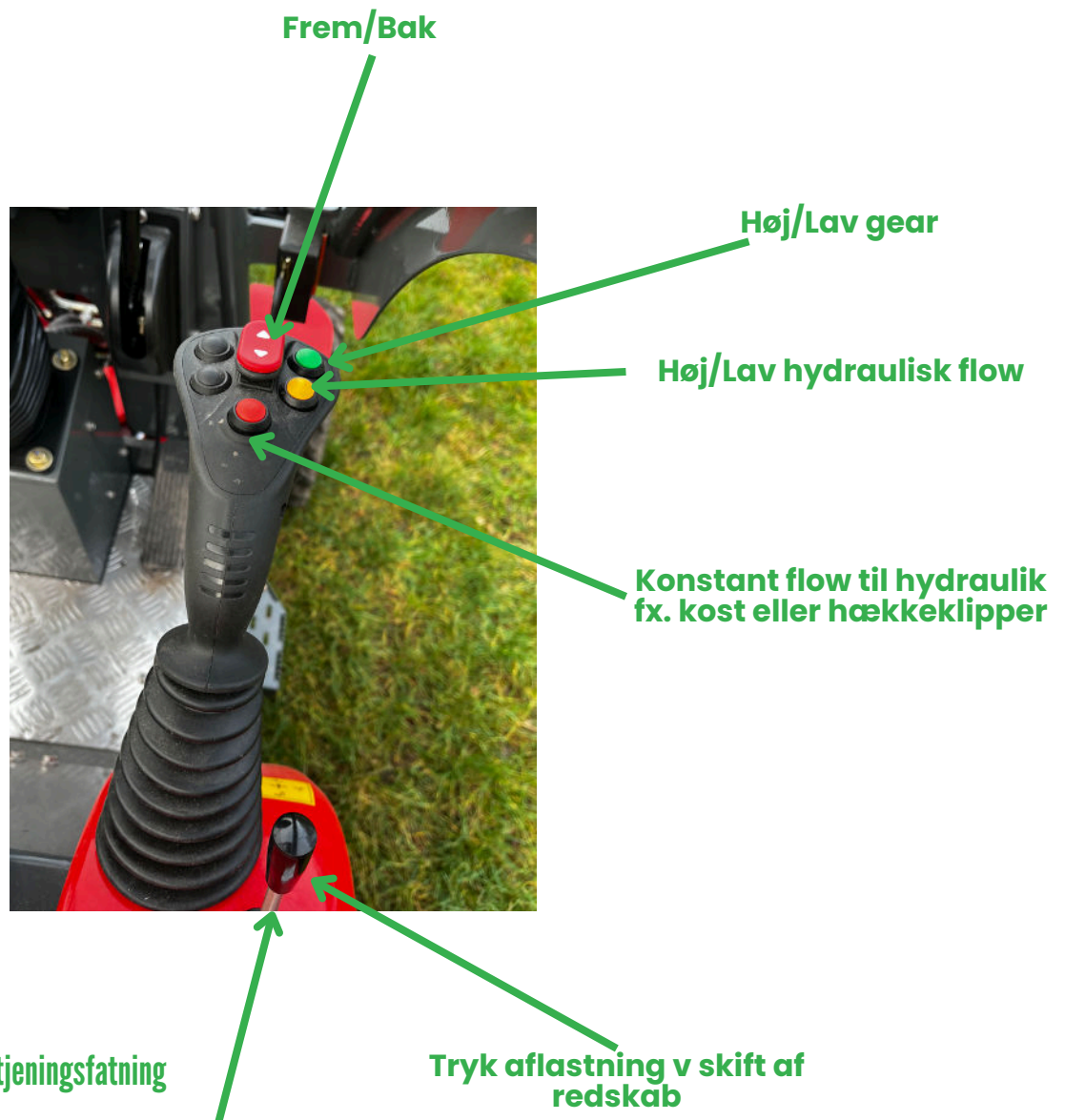
## Fodpedaler

Gaspedalen er placeret på højre side af ratstammen, og bremsen er placeret på venstre side. Der er også en manuel parkeringsbremse, som betjenes af et sort håndtag på venstre side af sædet.

Parkeringsbremsen kan ikke holde maskinen på plads på en hældning på mere end 5 grader.

Særlige instruktioner: Når du skifter kørselsretning mellem fremad og bak, skal du trykke let på bremsepedalen. Når du har aktiveret kørselsretningen, skal du trykke på speederen for at køre.





### Hurtigudløserhåndtag/fjernbetjeningsfatning

500E har et hurtigudløser-system til fastgørelse af tilbehør. Redskabet skal stå fast på jorden, før hurtigudløsergrebet bruges. Når hurtigudløsergrebet føres fremad, udløses låsestifterne, så redskabet kan fjernes. Sæt altid hurtigudløsergrebet tilbage i låst position. Den hydrauliske trevejsventil skal være i hurtigudløserposition.

**!VIGTIGT! – Sørg altid for, at låsestifterne er korrekt på plads, før du bruger tilbehør.**

# Hydrauliske joystickfunktioner

Løftearm ned



Skovl tilt bagover/luk



Skovl tilt forover/åben

Løftearm op



# OPBEVARING, GARANTI OG BATTERISYSTEM

## Bevarelse

Maskinen skal opbevares på et sikkert, tørt, godt ventileret og rent sted.

## Garantivilkår

- Maskinen er dækket af en 12 måneders / 1500 timers garanti, alt efter hvad der kommer først. Garantien dækker kun returnering af chassiset (forsendelse betales af kunden) eller dele og inkluderer ikke:
  - - Alle værktøjer
  - - Dæk og slanger
  - - Skader forårsaget af brugeren eller andre
  - - Brugermisbrug

## Om batterisystemet

Batterimodel: Bly/syre 7,2 kW Nominel kapacitet 150 ah Antal batterigrupper 3 Nominel spænding 48 Driftstid 2-3 timer

- Den nominelle arbejdstid (nominel kapacitet) er 2 timer, og den længste arbejdstid er maksimalt 3 timer.
- Batterigruppen indeholder fire batteripakker med en batterikapacitet på 150 Ah.
- Batteriets vægt er 32 kg.
- **Brug et voltmeter til at kontrollere, at spændingen ikke falder til under 35 volt, før du oplader.**
- Lad ikke batteriet blive helt afladet.
- En fuld opladning bør opnås inden for 10 timer. Hvis opladningsindikatoren ikke bliver grøn inden for 10 timer, skal du stoppe opladningen og kontakte vores servicecenter.
- Batterikapaciteten er beregnet ved en omgivelsestemperatur på 25 °C. Koldere temperaturer reducerer batterikapaciteten, og opladeren bør ikke anvendes ved temperaturer under -15 °C.
- Ligesom alle batterier er batterier forbrugsvarer. Regelmæssig brug, opladning og afladning af et batteri vil gradvist reducere dets kapacitet – dette er normalt.
- Forventet batterilevetid er 1000 lade- og udladingscykluser over en periode på fem år.
- En speciel opladningsindikator forhindrer overopladning og overophedning og registrerer også skader og væskelækage.
- Det er strengt forbudt at åbne batteridækslet under opladning.
- Kun kvalificerede bilelektrikere må åbne batterirummet.
- Opladeren stopper med at virke, hvis netspændingen svinger, indtil der registreres en normal stabil strøm.
- Opladeren kan ikke bruges til at oplade andre enheder.
- Opladeren kan reparere batteriet og vil ikke forårsage skade, hvis den er tilsluttet i længere tid. Det anbefales dog at tage opladeren ud af stikkontakten, når den er fuldt opladet.
- Brug ikke opladeren, mens den er tilsluttet opladeren.
- Batterier må ikke repareres eller udskiftes, mens de er tilsluttet opladeren.
- Kør aldrig gennem vand dybere end 10 cm.
- Kør aldrig gennem vand med en hastighed på over 3 km/t.

## Maskinsmøring med fedt

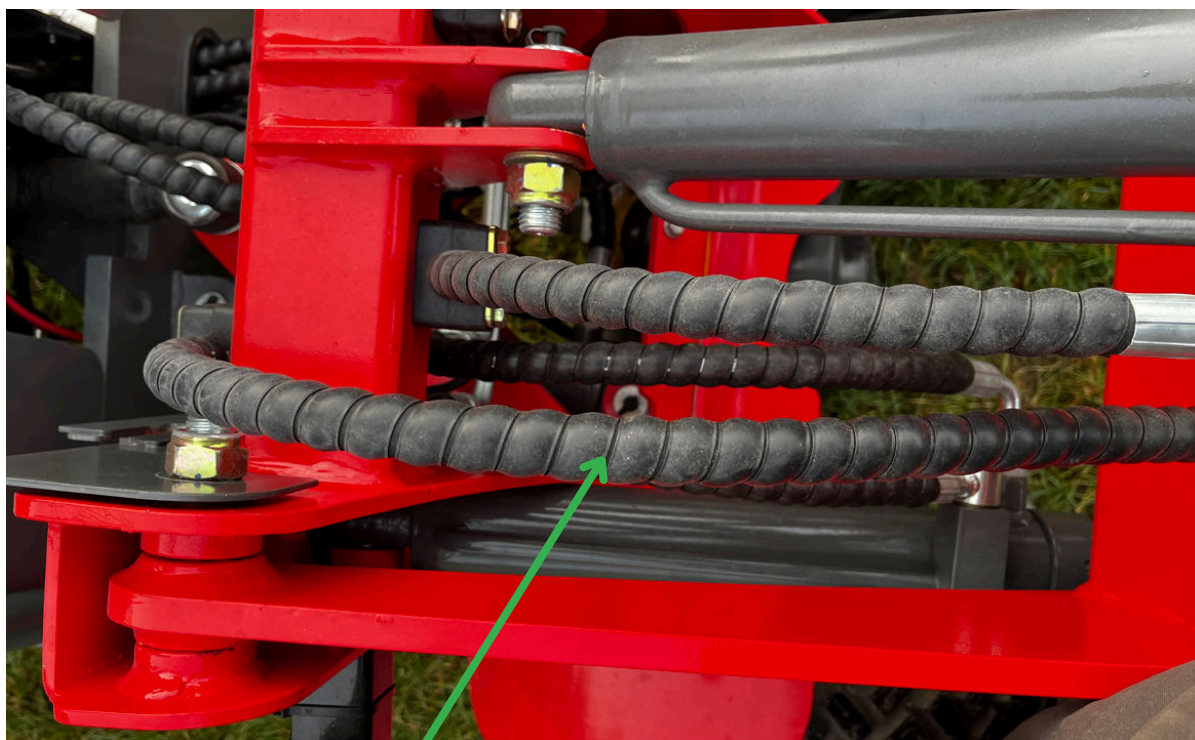
500E har bevægelige dele, der kræver fedt for at sikre jævn bevægelse og forhindre slitage forårsaget af varme og friktion. Kontroller smørepunkterne regelmæssigt.

Maskinen skal smøres hver 8. driftstime.

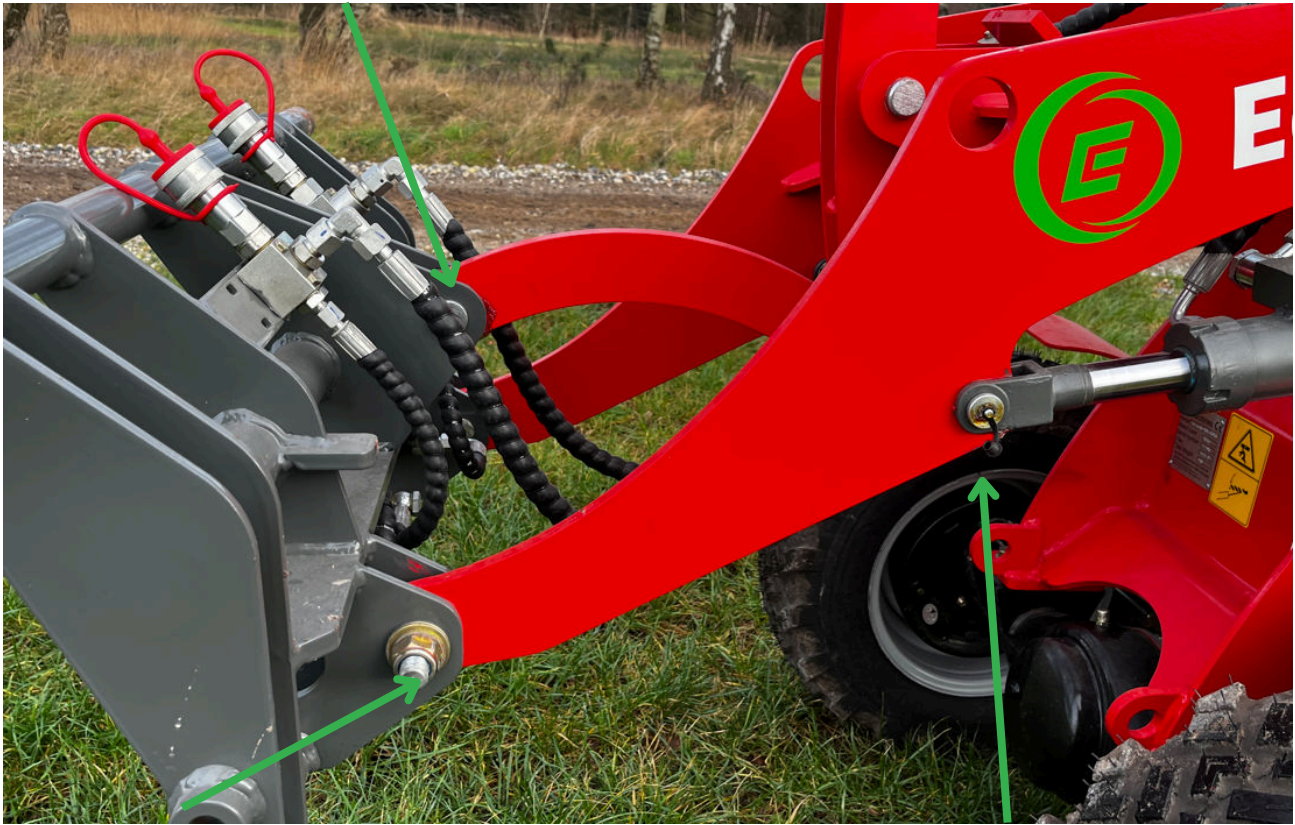
Det anvendte fedt skal være af typen EP2.

Nedenfor finder du en oversigt over smørepunkterne.





Placeret direkte over forakslen i forhold til styrecylinderen

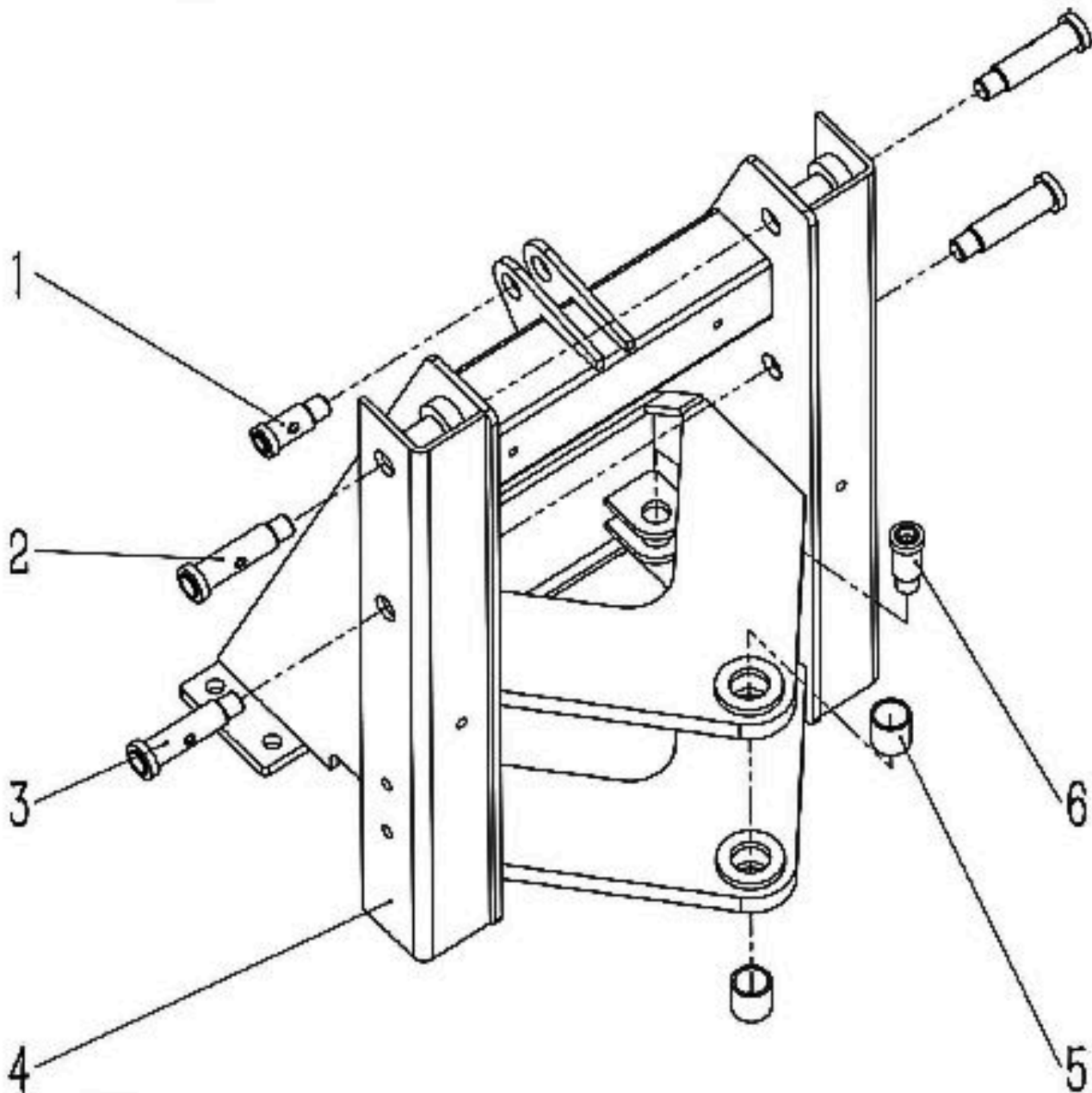




## SERVICE/VEDLIGEHOLDELSE

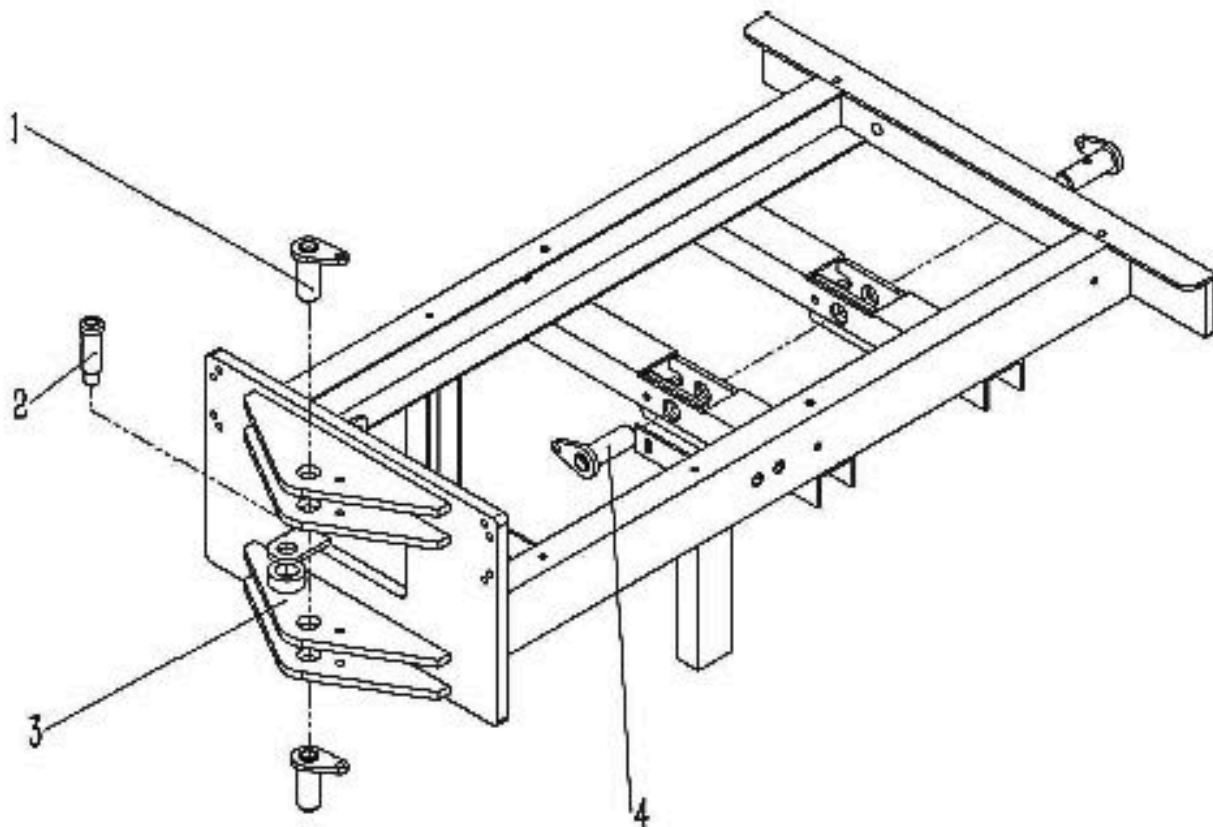
1. Maskinen smøres hver 8. driftstime.
2. Kontrollér oliestanden i akslerne for hver 50. driftstime (niveaueet kontrolleres via akselinspektionsproppen), og skift akselolien for hver 1000. driftstime eller hvert år.
3. Kontroller hydraulikoliestanden hver 8. time.
4. Skift hydraulikolie og filter for hver 1000 driftstimer.

# SAMLING AF FRONTRAMMEN



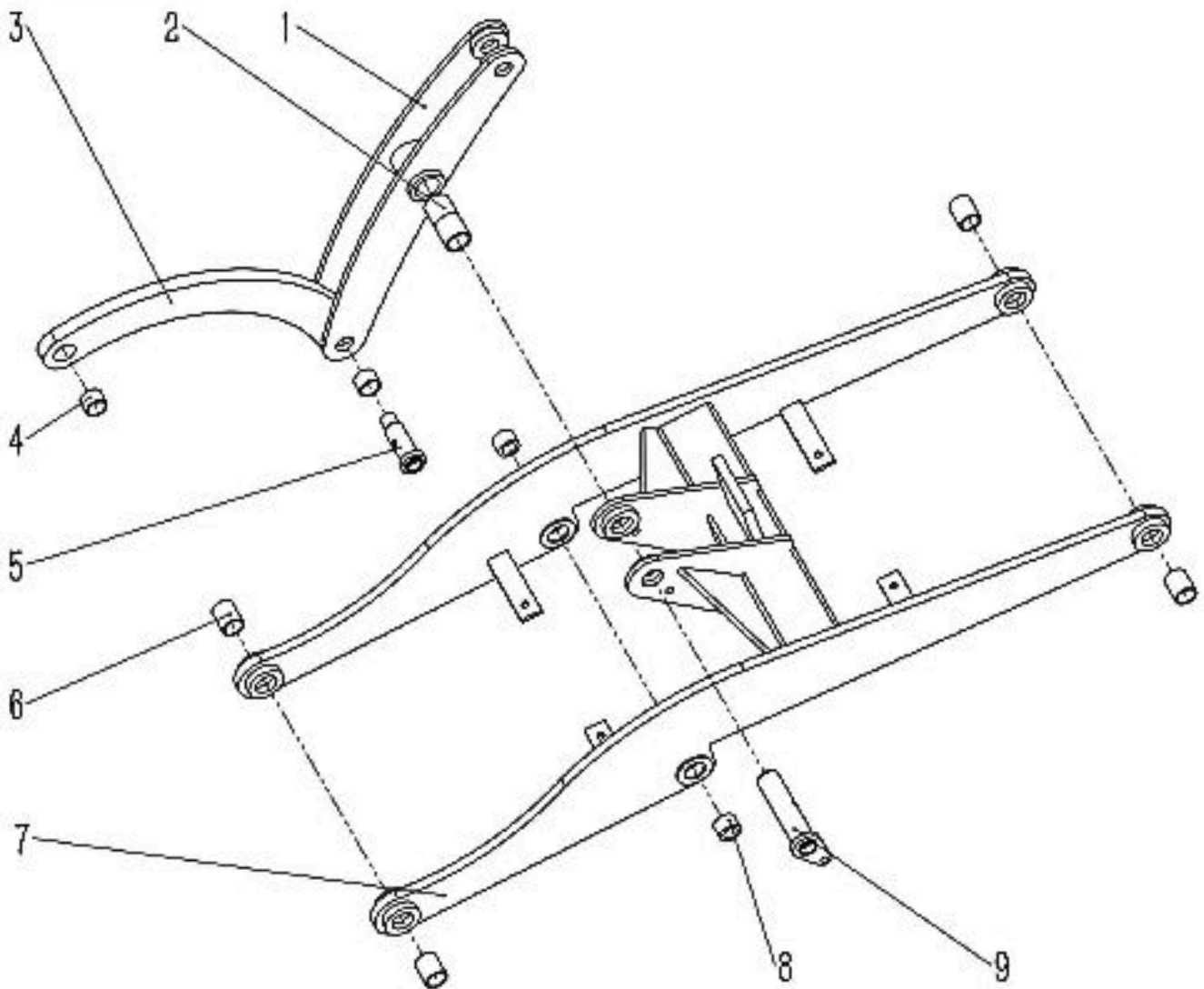
NØGLE	ARTIKEL NR.	BESKRIVELSE	HØJ
1		LANGTÆNDER CYLINDERPIN	1
2		BOOM-PIN	2
3		LØFTECYLINDERPINDE	2
4		FRONTRAMME	1
5		MELLEMHJERNE	2
6		STYRECYLINDER	2

# SAMLING AF BAG RAMME



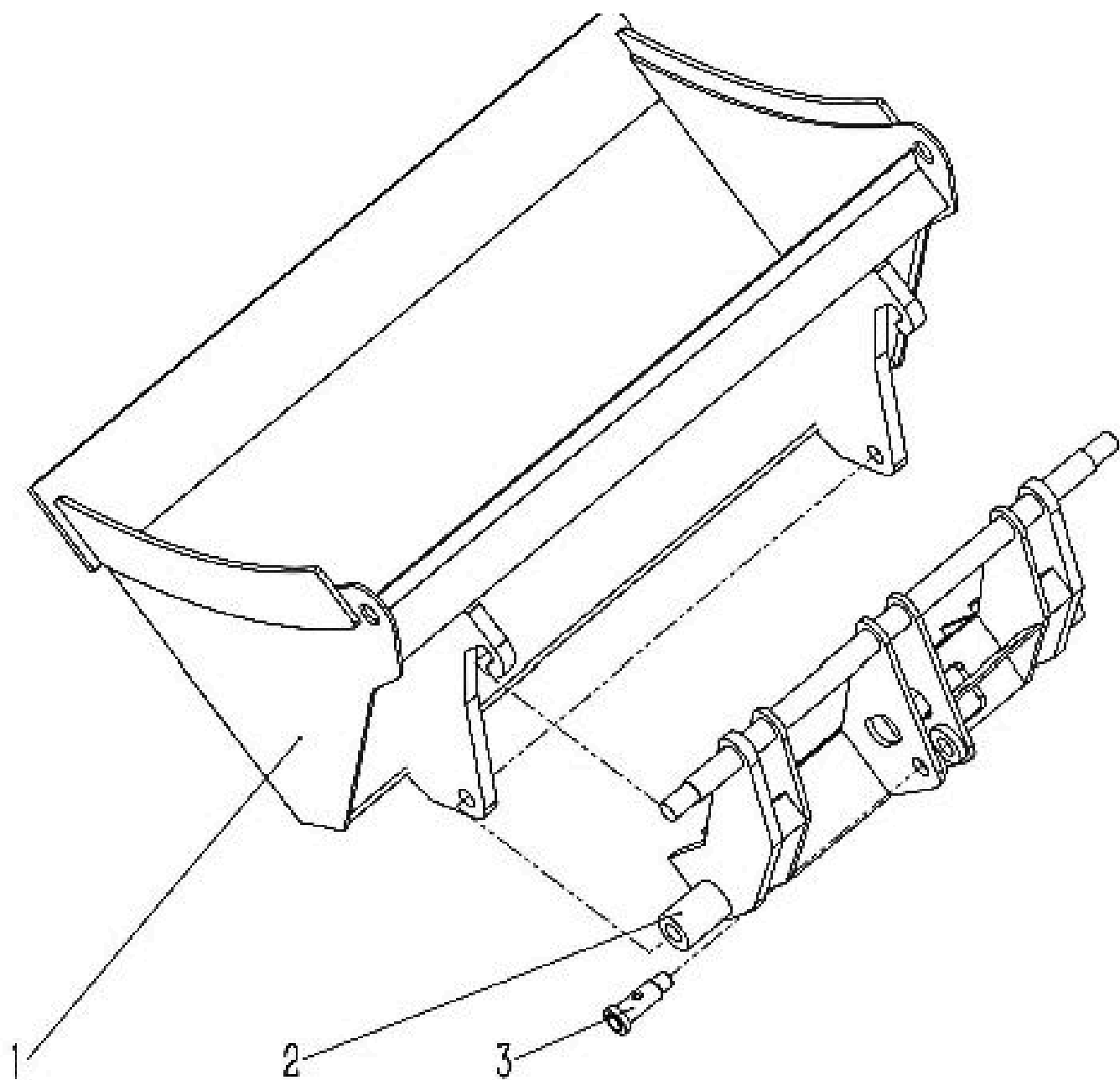
NR	ARTIKEL NR.	BESKRIVELSE	NR
1		HOVEDHÆNGSELSTIF	2
2		JOYSTICK	1
3		BAG RAMME	1
4		SVINGGRAMMESTIFT	2

# MONTERING



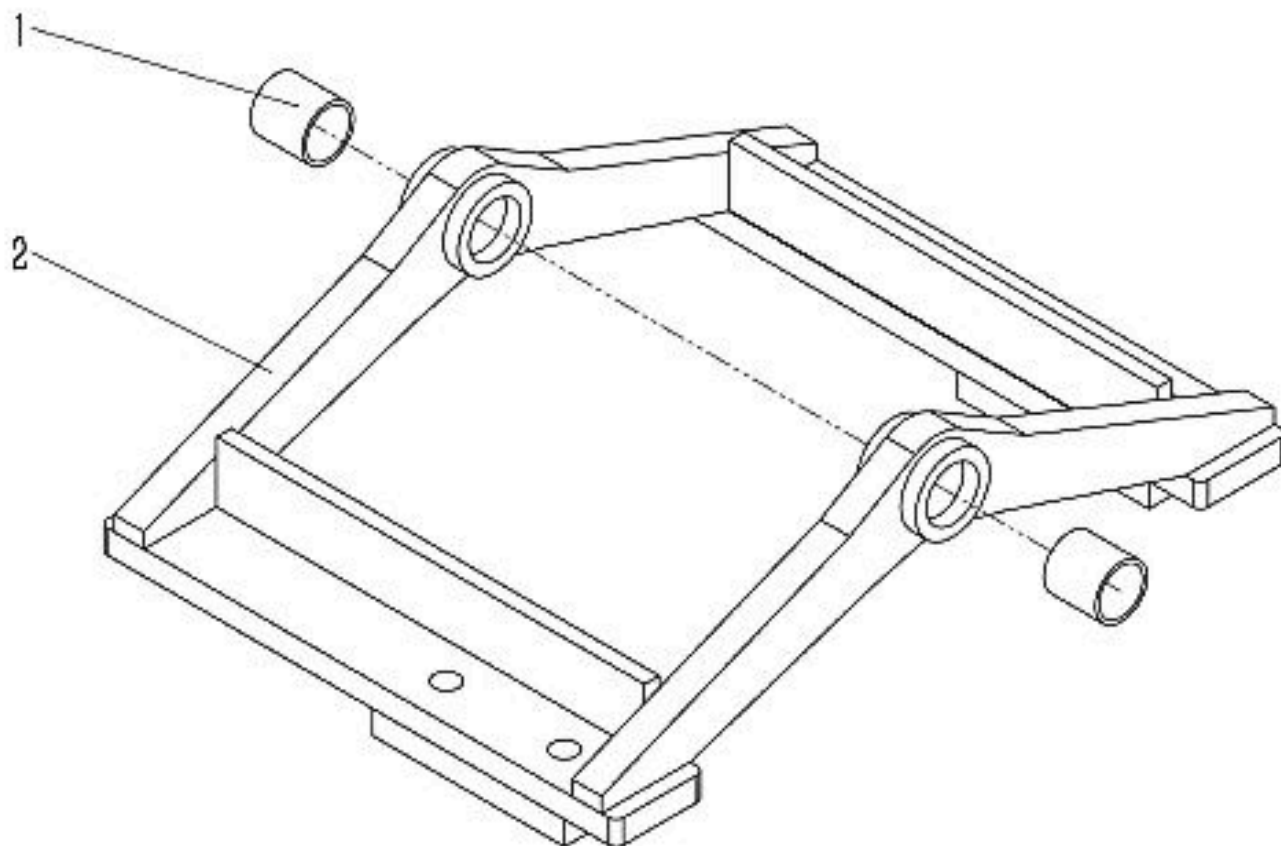
NR	ARTIKEL NR.	BESKRIVELSE	NR
1		SVINGARM	1
2		SVINGARMSHÆTTE	2
3		KRUMPHUS	1
4		BØSNING FOR VEIVSTANG	2
5		SVINGARMSAKSELPINDE	1
6		FORRESTE OG BAGSTE BOMBEKLÆDNING	4
7		GUD	1
8		BOM-MIDTERFORSING	2
9		STIFT TIL SVINGARM	1

# HURTIGKOBLINGSMONTERING



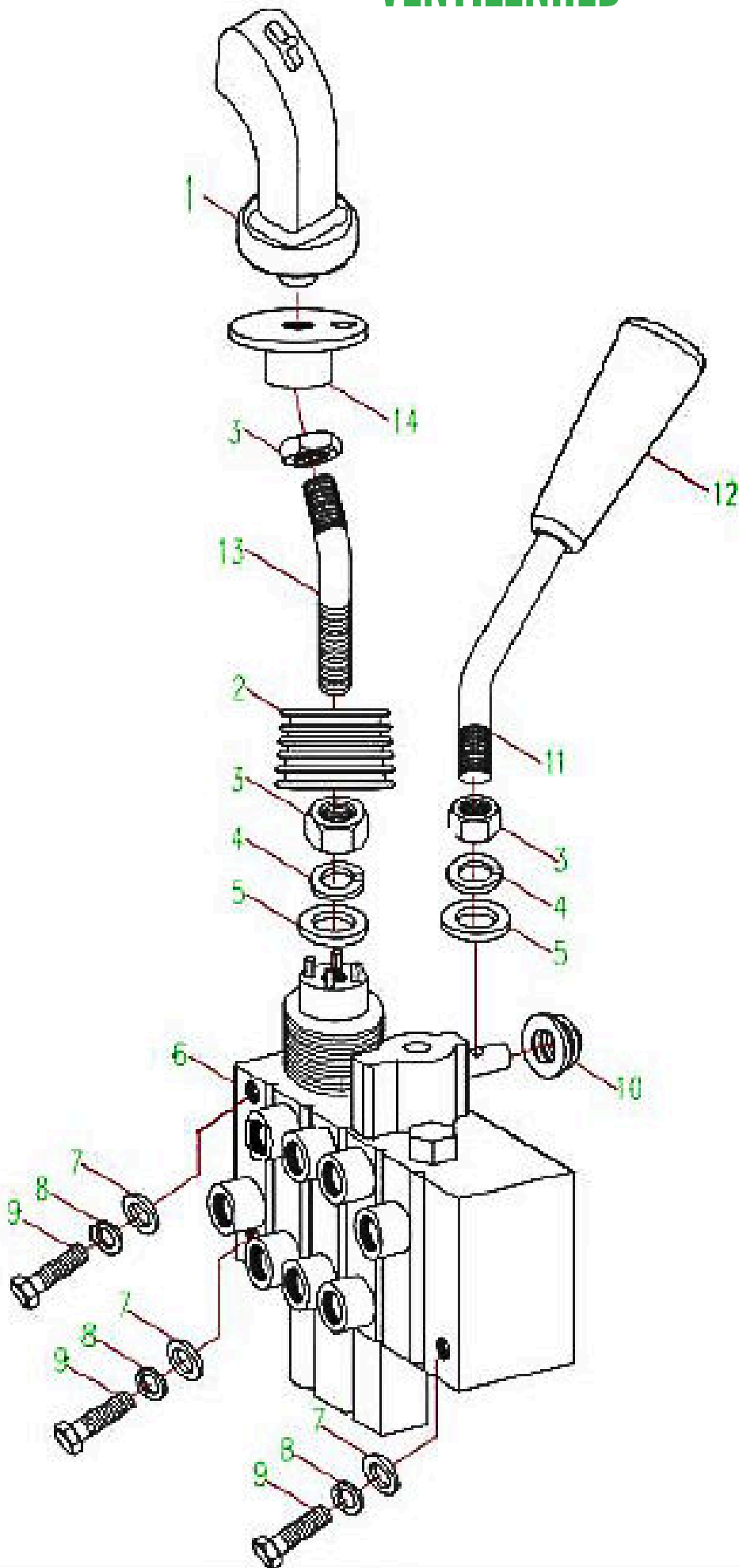
NR	ARTIKEL NR.	BESKRIVELSE	NR
1		HURTIG TILBEREDNING	1
2		HURTIG FORBINDELSE	1
3		HURTIGKOBLING SPINDELAKSEL	1

# SAMLING AF SVINGESTATION



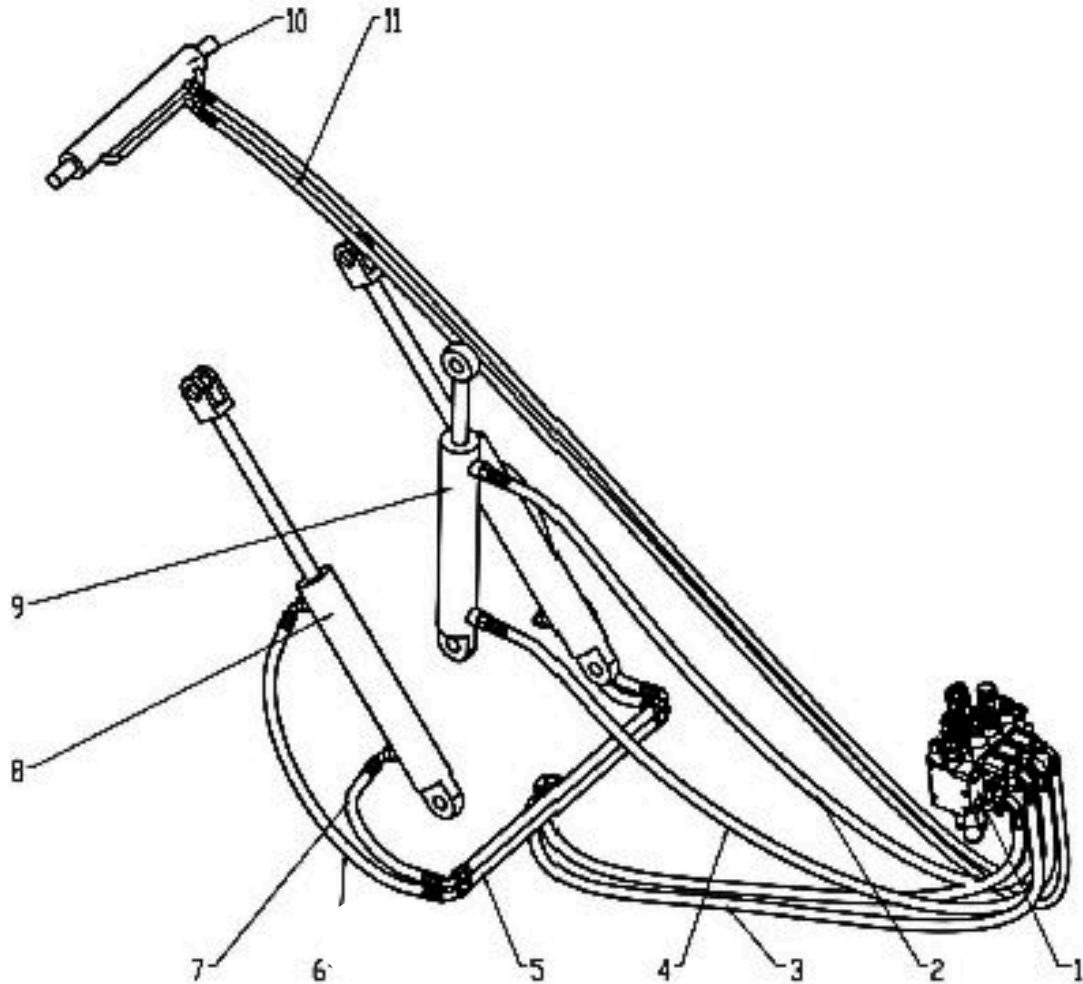
NR	ARTIKEL NR.	BESKRIVELSE	NR
1		GYNGESTATION	1
2		BØSNING	2

# VENTILENHED



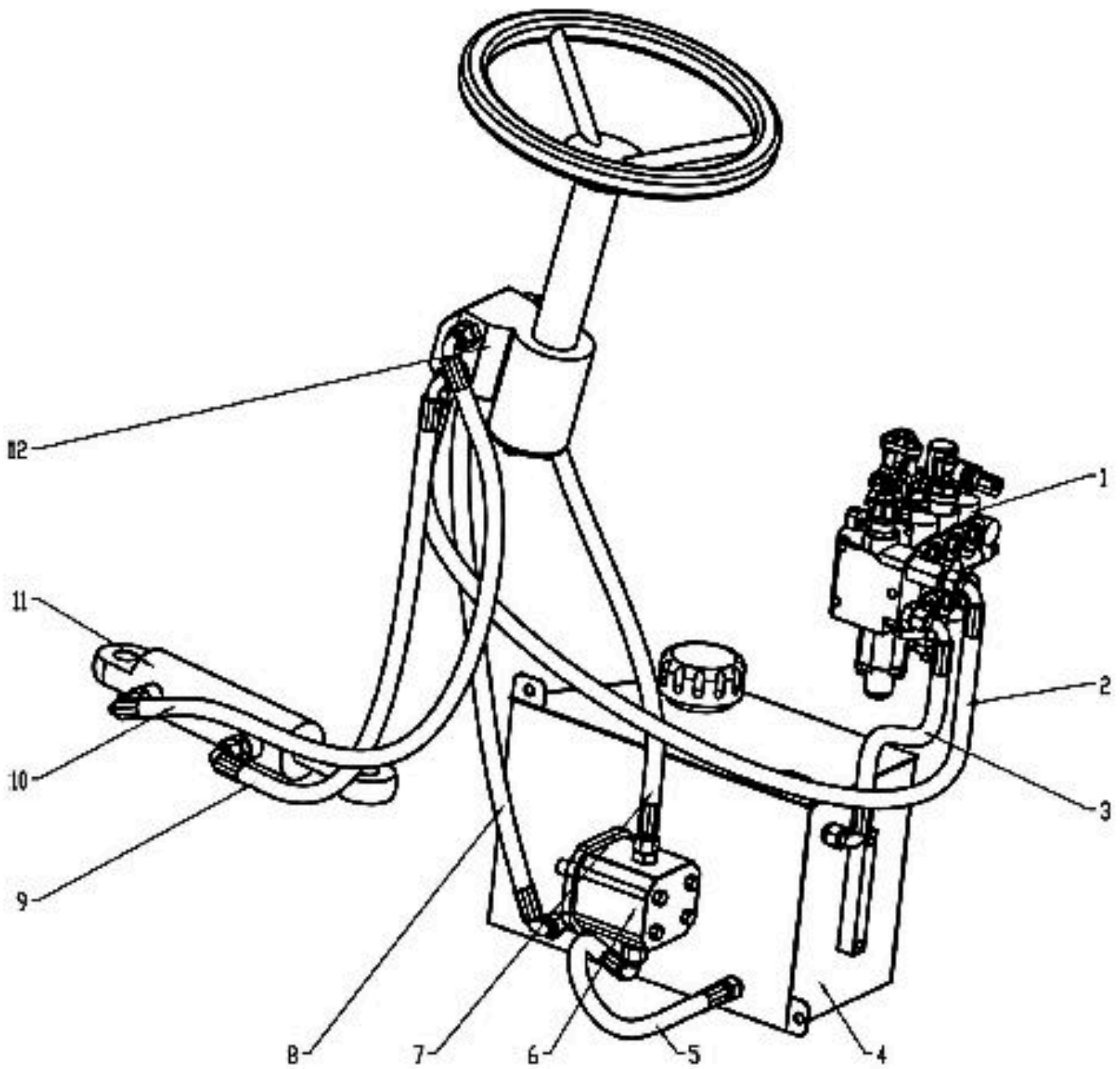
NR	ARTIKEL NR.	BESKRIVELSE	NR
1		KONTROLLHÅNDTAG	1
2		GUMMIHYLSE	1
3		MØTRIK M10	3
4		FJEDERSKIVE 10	2
5		VASKEMASKINE 10	2
6		FLEREVEJSVENTIL	2
7		BRETT 8	3
8		FJEDERSKIVE 8	3
9		BULT M8*60	3
10		GUMMIHYLSE	1
11		TALTE	1
12		HÅNDTAG GUMMIPUDE	1
13		HANDELSLIV GRIB	1
14		TILBUD	1

# HYDRAULISK ARBEJDSYSTEM



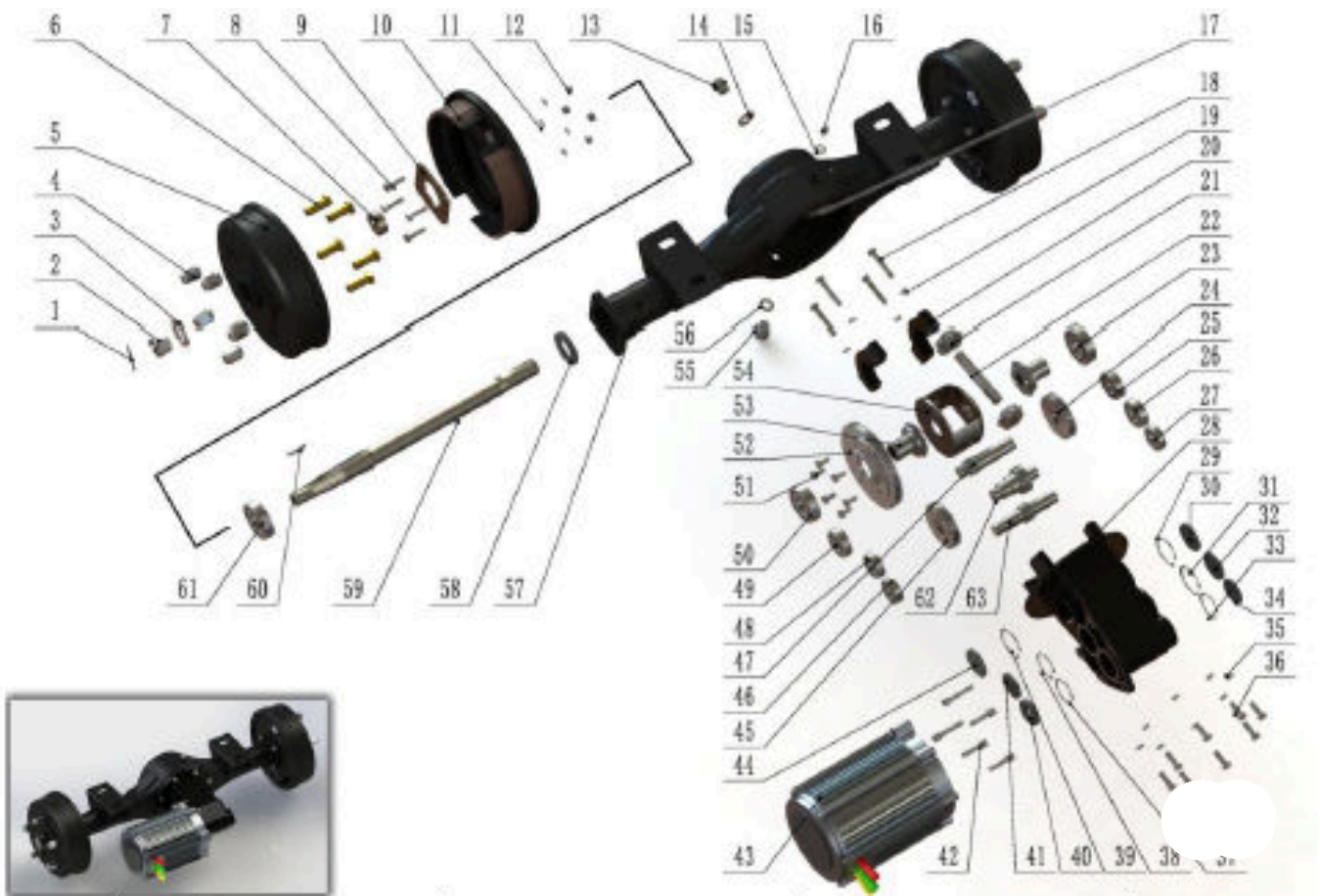
NR	ARTIKEL NR.	BESKRIVELSE	NR
1		FLEREVEJSVENTIL	1
2		SLANGE MED LILLE DIAMETER TIL TIPCYLINDRE	1
3		LØFTECYLINDER	2
4		STOR SLANGE TIL TIPPING CYLINDER	1
5		LØFTECYLINDER JERNRØR	2
6		LILLE HOLDELÆNGDE TIL LØFTECYLINDER	2
7		SLANGE MED STORT HULRUM FOR LØFTESYLINDER	2
8		LØFTECYLINDER	2
9		TIPPECYLINDRE	1
10		HURTIGKOBLINGSCYLINDER	1
11		HURTIGKOBLING CYLINDER SLANGE	2

# HYDRAULISK STYRING



NR	ARTIKEL NR.	BESKRIVELSE	NR
1		FLEREVEJSVENTIL	1
2		STYREGEAR OLIEINDSUGNINGSSLANGE	1
3		Flervejsventil olieindtagslange	1
4		HYDRAULISK OLIEBOX	1
5		OLIERETURSLANGE TIL TANDHJULSPUMPE	1
6		TANDHJULSPUMPE	1
7		OLIESLANGE TIL TANDHJULSPUMPE	1
8		SLANGE TIL OLIEFORSYNING TIL STYREHJUL	1
9		LILLE HOLDSSLANGE TIL STYRESYLINDER	1
10		STOR STYRESYLINDERHOLDSSLANGE	1
11		STYRECYLINDER	1
12		STYRUDSTYR	1

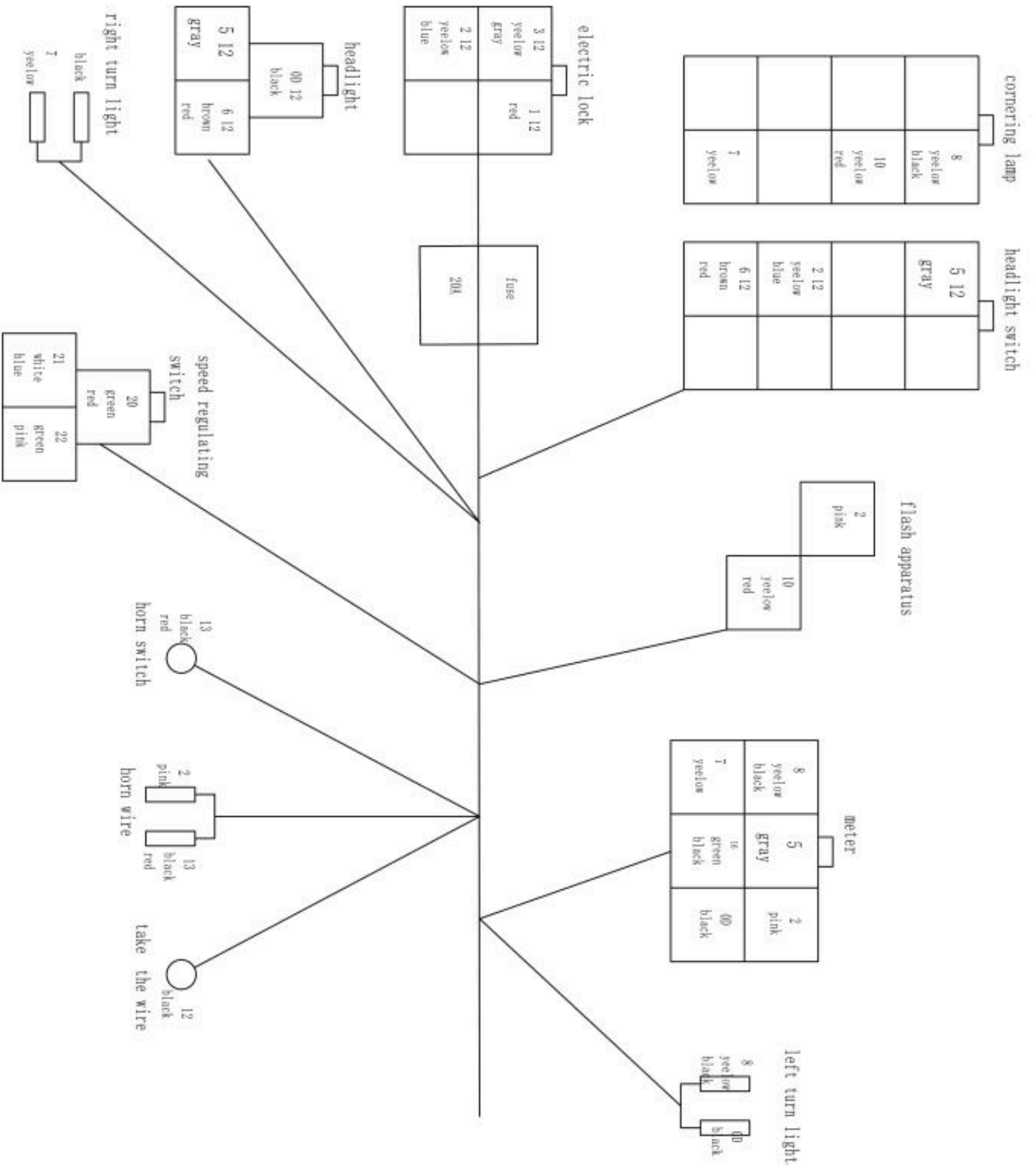
# AXELMONTERING

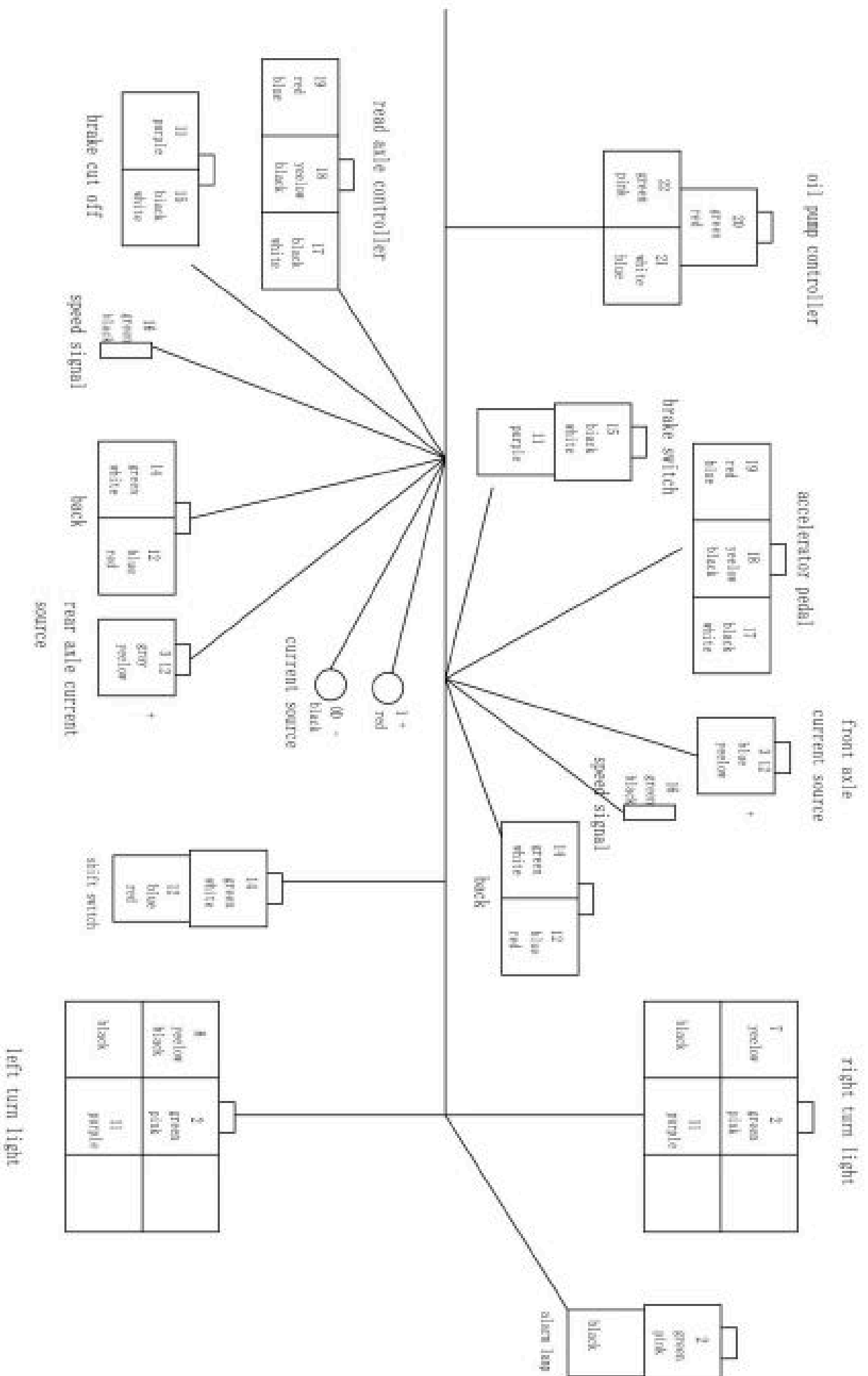


序号 KEY	代号 PART NO.	名称 DESCRIPTION		数量 QTY
1		开口销	4×50	2
2		开槽螺母	M22	2
3		平垫圈	22	2
4		轮胎螺母	M14	8
5		制动鼓		2
6		轮胎螺栓	M14×45	10
7		制动鼓隔套		2
8		六角螺栓	M8×30	8
9		轴承压板		2
10		制动器		左右各一
11		弹簧垫圈	8	8
12		六角螺母	M8	8
13		注油孔螺塞		1
14		注油孔密封垫		1
15		排气孔密封垫		1
16		排气帽		1
17		短半轴		1
18		六角螺栓	M8×50	4

19		弹簧垫圈	8	4
20		轴承压瓦		2
21		行星轮		2
22		行星轴		1
23		深沟球轴承	6206	1
24		三轴大齿轮	m2, z34	1
25		深沟球轴承	6204	1
26		同序号25		1
27		深沟球轴承	6004	1
28		变速箱体		1
29		孔用弹性挡圈	47	1
30		油堵	47	1
31		同序号29		1
32		同序号30		1
33		孔用弹性挡圈	42	1
34		油堵	42	1
35		弹簧垫圈	8	8
36		六角螺栓	M8×25	8
37		同序号33		1
38		同序号33		1
39		同序号29		1
40		油封	20×42×10	1
41		同序号34		1
42		内六角螺钉	M8×40	5
43		牵引电机		1
44		同序号30		1
45		二轴大齿轮	m2, z34	1
46		同序号27		1
47		三轴	m2, z11	1
48		同序号27		1
49		同序号25		1
50		同序号23		1
51		六角螺栓	M8×20	6
52		大齿圈	m2, z67	1
53		太阳轮		2
54		差速器壳		1
55		放油孔螺塞		1
56		放油孔密封垫		1
57		桥壳		1
<b>序号</b> <b>KEY</b>	<b>代号</b> <b>PART NO.</b>	<b>名称</b> <b>DESCRIPTION</b>		<b>数量</b> <b>QTY</b>
58		半轴油封	32×55×8	2
59		长半轴		1
60		普通平键	8×8×35	1

# KREDSLOPSDIAGRAM










 [salg@ecomachines.dk](mailto:salg@ecomachines.dk)

 +45 72 13 17 00

 Sløjbrovej 51, 9690 Fjerritslev

 [www.ecomachines.dk](http://www.ecomachines.dk)