

ECO E-LOADER 1000E

INSTRUKTIONSBOG



Mærke	Eco Loader
Model	1000E
Kunde	
Årgang	
Garanti start dato	
Stelnr	

OVERSIGT

Din 1000E er en knækstyret batteridrevet hjullæsser med en løftekapacitet på 1000 kg, designet til lettere kommerciel anvendelse og små ejendomsjere. Din 1000E kan udstyres med forskelligt tilbehør, der passer til forskellige opgaver og kan tilsluttes via hydraulikudtagene. Den oplades via en standard 400 volt / 16 Ampere stikkontakt og giver cirka 6-9 timers driftstid. Denne manual er udarbejdet for at informere brugerne af 1000E om de korrekte driftsprocedurer. Læs den nøje, så du kan få fuld forståelse af 1000Es systemer og muligheder.

INDHOLD

FORSIDE.....	1
OVERSIGT.....	2
INDHOLDSFORTEGNELSE.....	2
SIKKERHED.....	3
SPECIFIKATIONER.....	4-5
BETJENING.....	6-9
GARANTI INFORMATION.....	10-11
SMØRING.....	12-15
FEJLKODELISTE.....	16
EL-DIAGRAMMER.....	17-24
HYDRALIK-DIAGRAM.....	25
CE-DOKUMENT.....	26
BAGSIDE.....	27

SIKKERHED

Betjnings sikkerhedsinformation

Hav altid den tunge ende af maskinen op ad bakke. Med fuld belastning er skovlenden tungest, ved tomme belastninger er bagenden af maskinen tungest

Oprethold korrekt dæktryk – se producentens specifikationer

Bevæg ikke de hydrauliske håndtag hårdt – brug meget bløde og stabile bevægelser

Betjen ikke læsseren, hvis du ikke har tilfredsstillende udsyn

Undgå at løfte tilbehør manuelt – brug maskinen, hvor det er muligt

Når du læsser på/af en trailer, skal du sikre dig, at traileren er fastgjort til køretøjet, og du må ikke læsse af/på på en bakke. Hvis du ikke kan læsse af/på fladt underlag, skal det trækkende køretøj pege nedad og ikke mere end 10 grader.

Ved udskiftning af tilbehør skal du altid sikre dig, at låsestifterne er helt i indgreb før brug
Bær altid lasten så lavt til jorden som muligt. Arbejd ikke på eller nær volde eller grøfter og lavninger på blød eller fugtig jord, hvor maskinen kan synke i

Kør ikke på skråninger, der er større end 10 grader, og kør kun direkte op og ned ad skråninger, ikke på tværs

kør aldrig igennem vand der er dybere end 10 cm

Parker ikke på ujævnt/stejlt underlag
Parkerings bremsen kan ikke holde maskinen på mere end 5 gr. hældning

Lad aldrig mere end én person betjene eller køre på maskinen

Træd aldrig af betjeningsplatformen med løftet last
Lad aldrig børn betjene maskinen

Undgå skarpe sving i sær med last på.
Fjern altid nøglen, når den ikke er i brug

General sikkerheds instruktion

- Gennemfør før start instruktion
- Læs instruktionsbog
- Bær ikke løst tøj og smykker
- Brug ikke maskinen tæt på andre mennesker
- Brug ikke maskinen uden at bruge nødvendige værnemidler
- Brug ikke maskinen hvis du er påvirket af alkohol eller euforiserende stoffer!

Batteri

Tillad ikke batteriet at komme under 65 volt.

Batterier er farlige håndter dem ikke uden rette kendskab
Stærk syre kan give syreskader.

Risikovurderinger

Vurder det umiddelbare arbejdsområde for eventuelle farer
Kontroller eller eliminer alle risici forbundet med farerne, vær opmærksom på
Luftledninger – Grave arbejde – Arbejde i højden
Trange steder med lidt plads – Faldende genstande – Trafik & maskiner i bevægelse

Top 4 sikkerhedsregler

- Læs og forstå instruktionsbogen.
- Vær sikker på lasten ikke overstiger 1000 kg
- Læs kun af/på en trailer hvis den er koblet på et køretøj
- Betjening af maskine på skrænter kør da kun lige op og ned kør ikke på skrå og hav lasten så lavt som muligt

Specifikationer

1	Mærke	Eco Machines
2	Model	Eco Loader 1000E
3	Total vægt	2180 kg
4	Løfte kapacitet	1000 kg
5	Skovl kapacitet	0,5 M3
6	Brændstof type	Batteri
7	Hastighed	16 km/t
8		
9	Hjul antal	2/2

Batteri

10	Batteri model	
11	Batteri type	Lithium i-on
12	Batteri antal	1
13	Batteri kapacitet	28,8 kw
14	Batteri pakke spænding	72 volt
15	Arbejdstid	Op til 9 timer
16	Lade tid	8-10 timer
17	Elektrisk hjælpe system lys osv.	12 volt

Hydralisk system

18	Moter	yqp4-72a1
19	Moter effekt	5000 watt
20	Displacement ml/r	15
21	Omdr i min	Lav 800 omdr/min Høj 2000 omdr/min
22	Tryk	18 mpa

Styring

23	Styrende system	Hydraulisk
24	Tryk	16 mpa

Fremdrift system

25	Fremdrift motore	yqp4-72a1
26	Strøm type	Veksel strøm
27	Spænding	72 V
28	Motor antal	2
29	Fremdrift effekt	4000 * 2 watt
30	Dæk	31X15,5-15 AGRI TIRE

Bremser

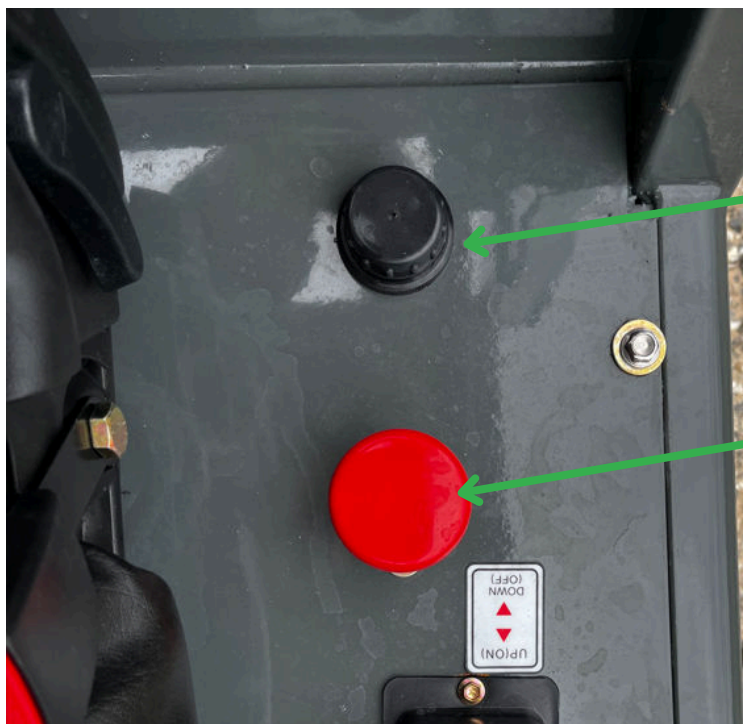
31	Bremse	Hydralisk tromlebremse
32	Parkering bremse	Tromle håndbremse

1000E er enkel af design og er en nem at maskine at betjene. cockpittet er nemt at navigere og med lidt øvelse vil du være i stand til at udføre opgaver med lethed. Tag dig tid til at gøre dig fortrolig med hver kontrol, før du betjener dem.

Instrument panel
Time tæller
Speedometer
Spændingsindikator



! Lad ikke batterispændingsindikatoren falde til under 65 volt før genopladning.!



Bremsevæske beholder fyldes op til maks

Hovedafbryder/nødstop

Usb oplade stik

katatrofeblink

Læssearms
affjedring

Blitzlamper



Høj/Lav lys

Kabine blæser (kun anvendt på
kabine modeller)

Blinklys

Arbejdslys



HOVEDKONTROLAFBRYDER OG GENOPLADNINGSTIK

Hovedstrømsafbryderen er placeret ved siden af sædet, og opladningsindgangen er placeret på det nederste sædepanel.

Opladningsstikket sidder under hjelmen i bag. i venstre side

Du bør gøre dig bekendt med batterisystemet.



Hydraulik

Hydrauliksystemet fyldes op i påfyldningen i venstre side under den bagerste klap. Hydrauliktankens niveau bør efterses regelmæssigt.

Her sidder også filteret.

Et niveauglas sidder på siden af tanken (Denne maskine er påfyldt L-HM46)

Niveauet skal være midt i glasset med armen helt nede.

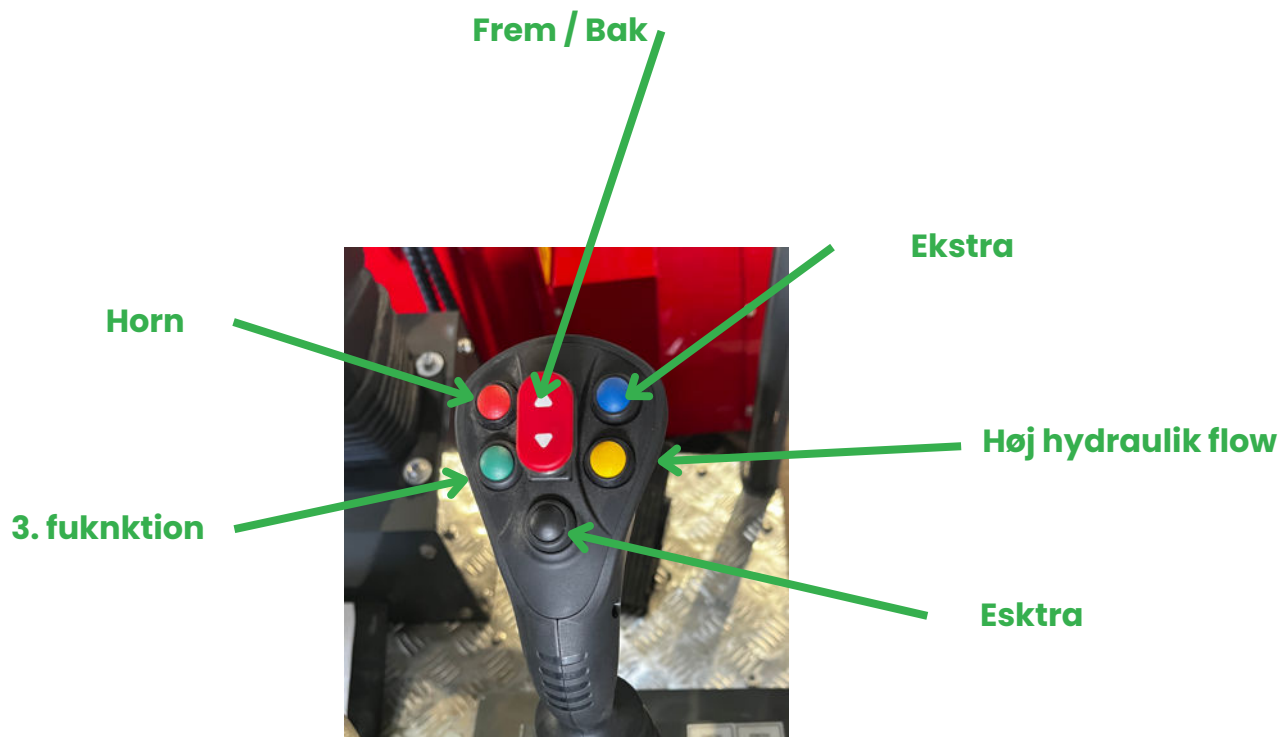


Fodpedaler

Gaspedalen er til højre og bremsen er på venstre side af Ratstammen. Bremsen har også en manuel parkeringsbremse, styret af det sorte håndtag, på venstre side af sædet.

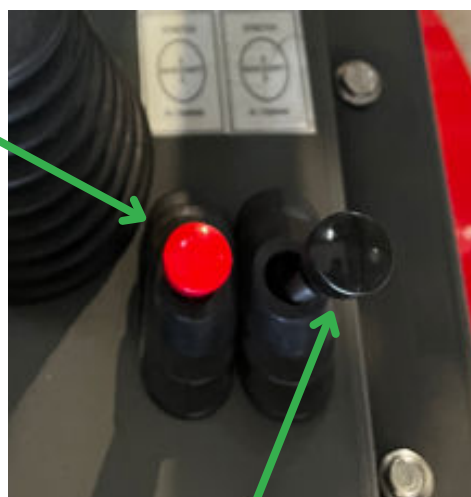
Parkerings bremsen, kan ikke holde maskinen på mere end 5 grader hældning

Særlige instruktioner: Når du skifter mellem frem og tilbage retning, skal du træde let på bremsepedalen. Efter aktivering af retning skal du træde på speederpedalen for at køre



Hurtigkoblingshåndtag/Fjernudtag

1000E bruger et Quick Hitch-system til at forbinde tilbehør. Tilbehøret skal være i en sikker position på jorden, før du bruger lynkoblingsstyringen. Fremadgående bevægelse på hurtigkoblingshåndtaget vil frigøre låsestifterne for at muliggøre fjernelse af tilbehøret. Sæt altid hurtigkoblingen tilbage til dens låste position. Den hydrauliske trevejsventil skal være i hurtigkoblingspositionen.



Konstant flow til feks kost

!VIGTIGT! - sørg altid for, at låsestifterne er korrekt på plads, før du bruger noget tilbehør.

Joystick hydrauliske funktioner

Løftearm ned

Skovl tilt
bagover/luk



Skovl tilt forover/
åben

Løftearm op

BATTERISYSTEM LITHIUM

Opbevaring

- Den skal opbevares i et sikkert, tørt, godt ventileret og rent miljø.

Garantibetingelser

- Maskinen leveres med 12 måneders / 1500 timers garanti, alt efter hvad der kommer først. Garantien gælder kun returnering af basen (transport på kundens regning) eller dele og omfatter ikke:
 - - Alle Redskaber
 - - Dæk og slanger
 - - Skader forårsaget af operatøren eller andre
 - - Misbrug af operatør

Om batterisystemet

Batterimodel: Lithium 28,8 kw

Nominal kapacitet 400 Ah

Antal batterigrupper 1

Nominal spænding 72 V

Brugstid 5-9 Timer

- Den nominelle arbejdstid (nominelle kapacitet) er 6 timer, og den længste arbejdstid er op til 9 timer.
- Batterigruppen indeholder 1 sæt batteripakker med en batterikapacitet på 400 Ah.
- Vægten af det enkelte batteri er 242 kg.
- **Brug voltmetret til at sikre, at spændingen ikke falder til under 65 volt, før den genoplades.**
- Lad ikke batteriet blive helt afladet.
- Fuld opladning bør opnås inden for 10 timer. Stop opladningen, hvis opladningsindikatoren ikke lyser grønt inden for 10 timer, og kontakt vores eftersalgsservice.
- Batterikapaciteten er beregnet ved en omgivelsestemperatur på 25°. Koldere temperaturer vil reducere batterikapaciteten, og læsseren bør ikke bruges under -15°.
- Som alle batterier betragtes batterierne som en forbrugsvarer. Almindelig brug, opladning og afladning af batteriet vil gradvist reducere dets kapacitet - det er normalt.
- Batteriets forventede levetid er 4000 op- og afladningscyklusser inden for en periode på 10 år.
- En særlig opladningsdetektor forhindrer overopladning og overophedning og registrerer ligeledes skader og væskelækage.
- Det er strengt forbudt at åbne batterikassen under opladning.
- Kun kvalificerede bilelektrikere må åbne batterikassen.
- Opladeren holder op med at fungere, hvis netspændingen svinger, indtil der registreres normal stabil strøm.
- Opladeren kan ikke bruges til at oplade andre maskiner.
- Opladeren kan reparere batteriet og vil ikke forårsage skade, hvis den forbliver tilsluttet i længere tid. Det anbefales dog at tage stikket ud af opladeren, når den er fuldt opladet.
- Betjen ikke læsseren, mens den er tilsluttet opladeren.
- Batterier må ikke repareres eller udskiftes, mens de er tilsluttet opladeren.

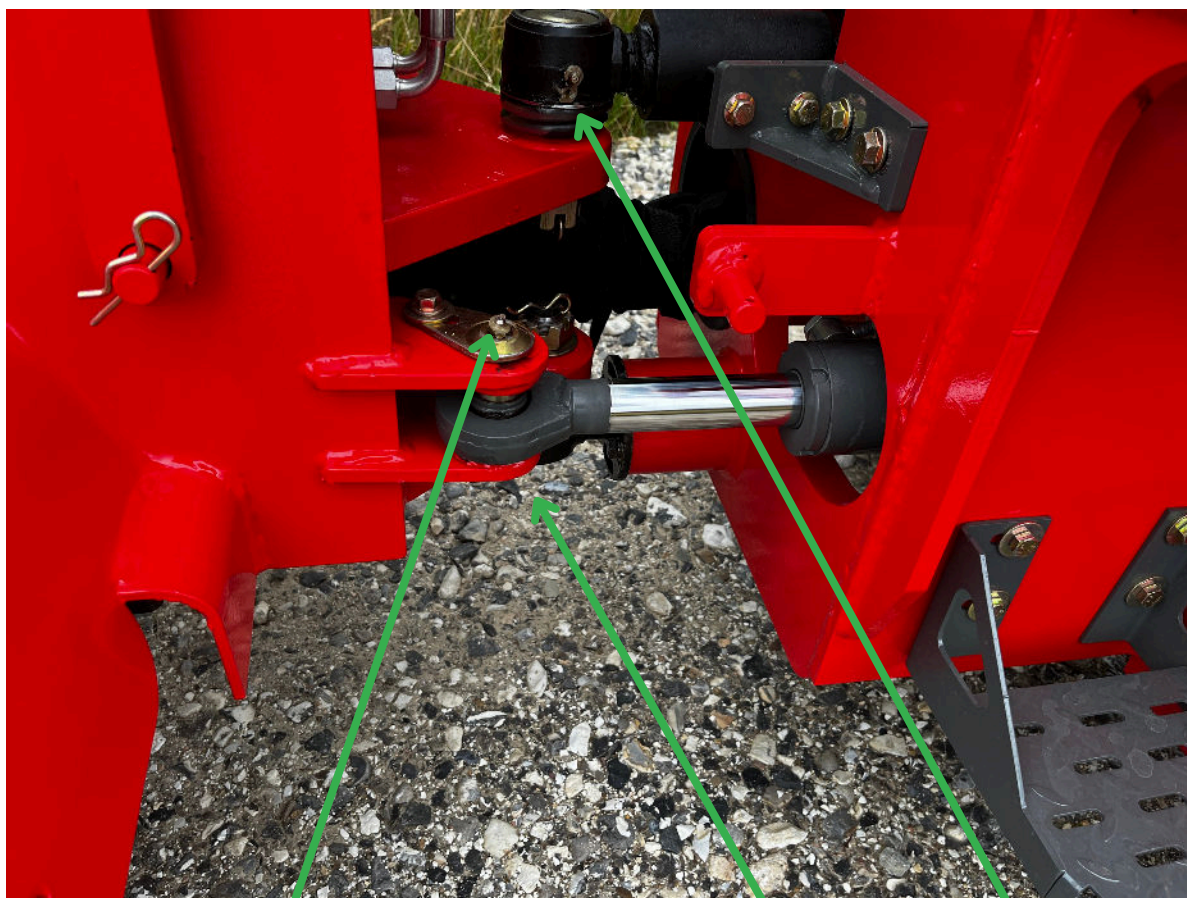
Maskinsmøring med fedt

1000E har bevægelige dele, der har brug for fedt for jævn bevægelse og for at hjælpe med at eliminere slid fra varme og friktion. Efterse jævnligt smørepunkterne.

Maskinen skal smøres hver 8. drift time.

Fedt typen der skal bruges skal være af typen GP2

Herunder finder du en oversigt over smørestederne.



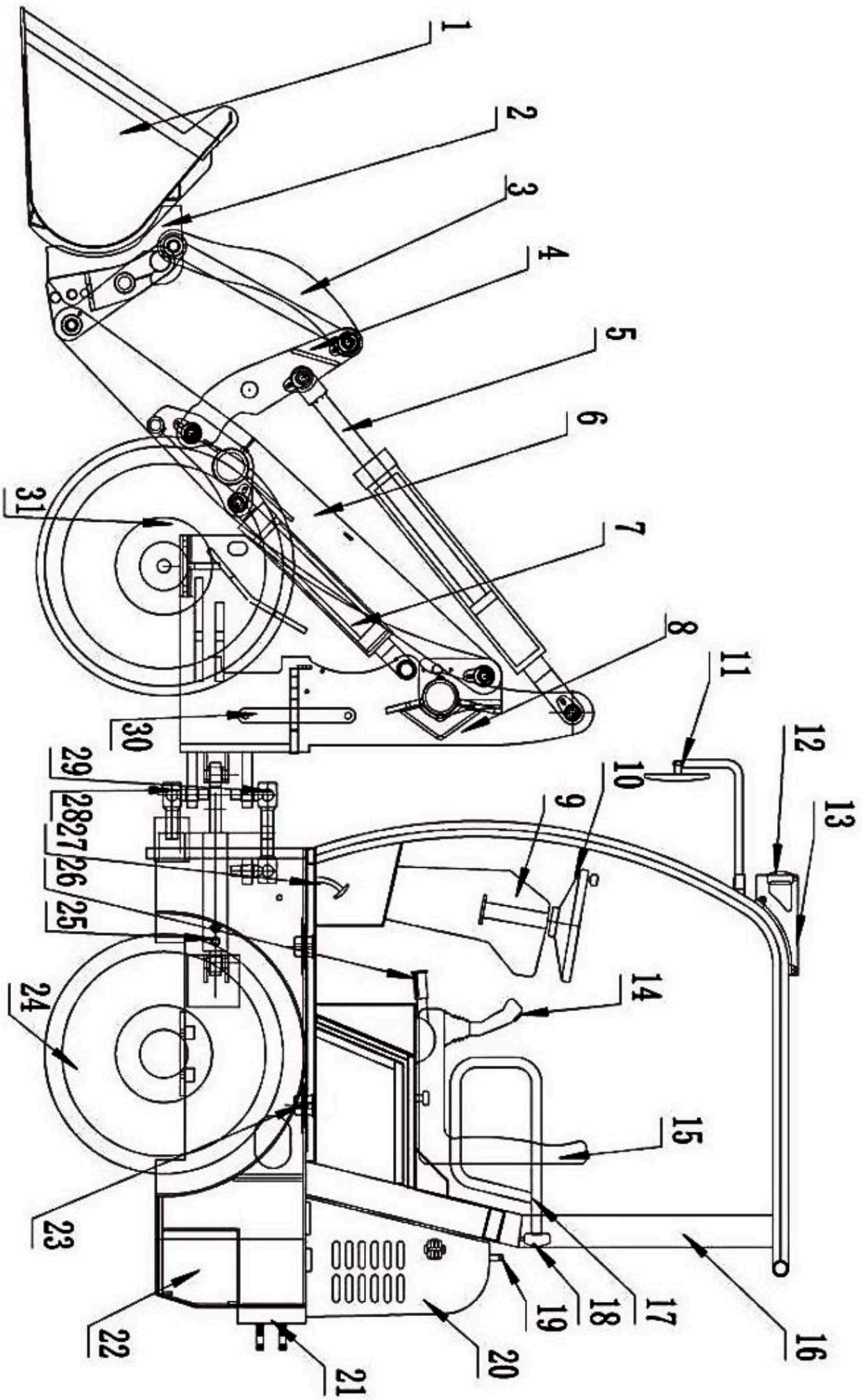






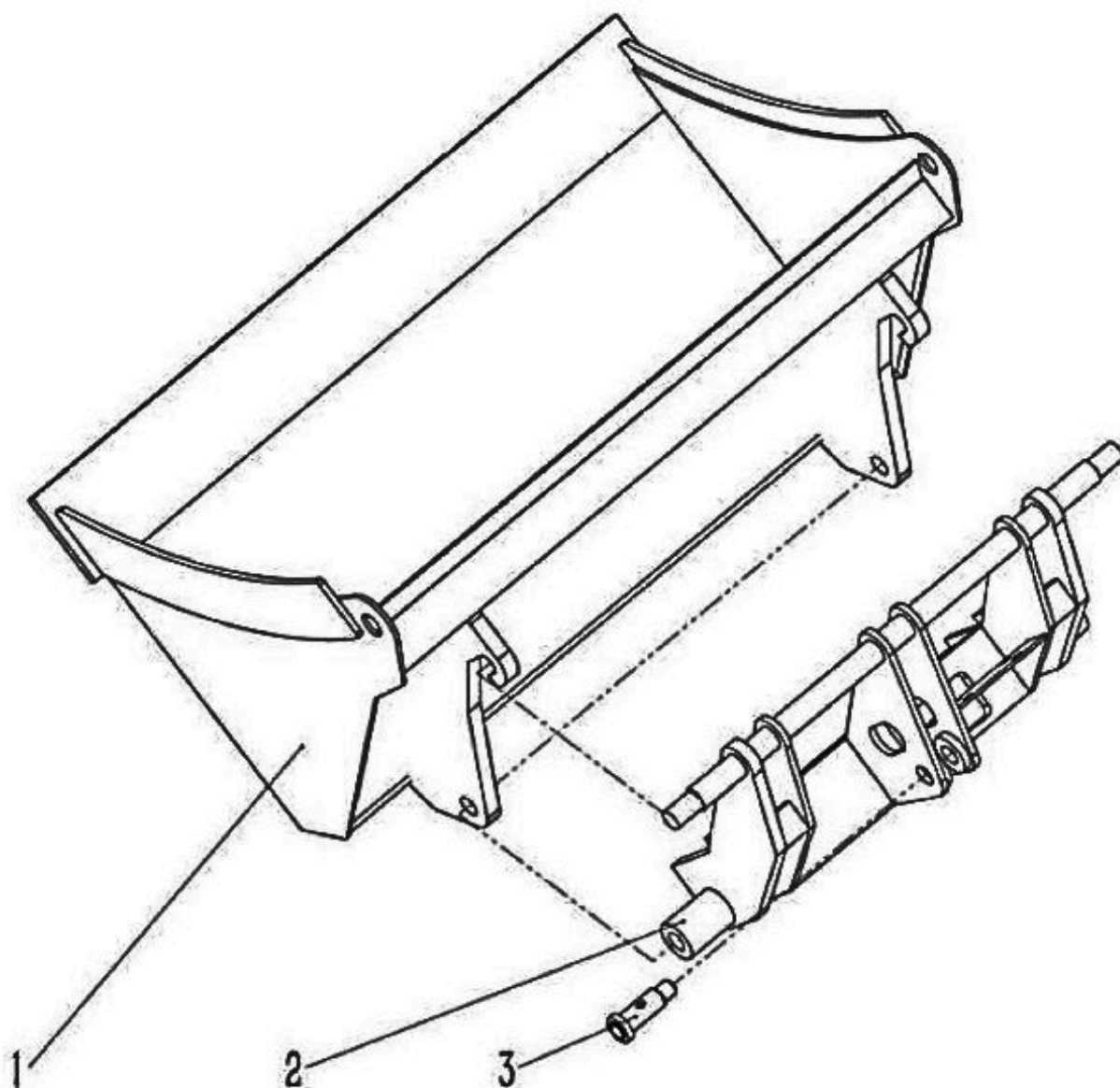
VEDLIGEHOLD/SERVICE

1. Maskinen smøres hver 8 drifttime
2. for hver 50 timer kontrolleres olie niveau på aksler (niveau kontrolleres gennem prop på aksel, med en strips og der er skal være 3-5 cm olie på stripsen
3. for hver 1000 drifttimer timer skiftes aksel olie
4. for hver 8 timer kontrolleres hydraulik olie niveauet
5. for hver 1000 timer skiftes hydraulikolie og filtre.



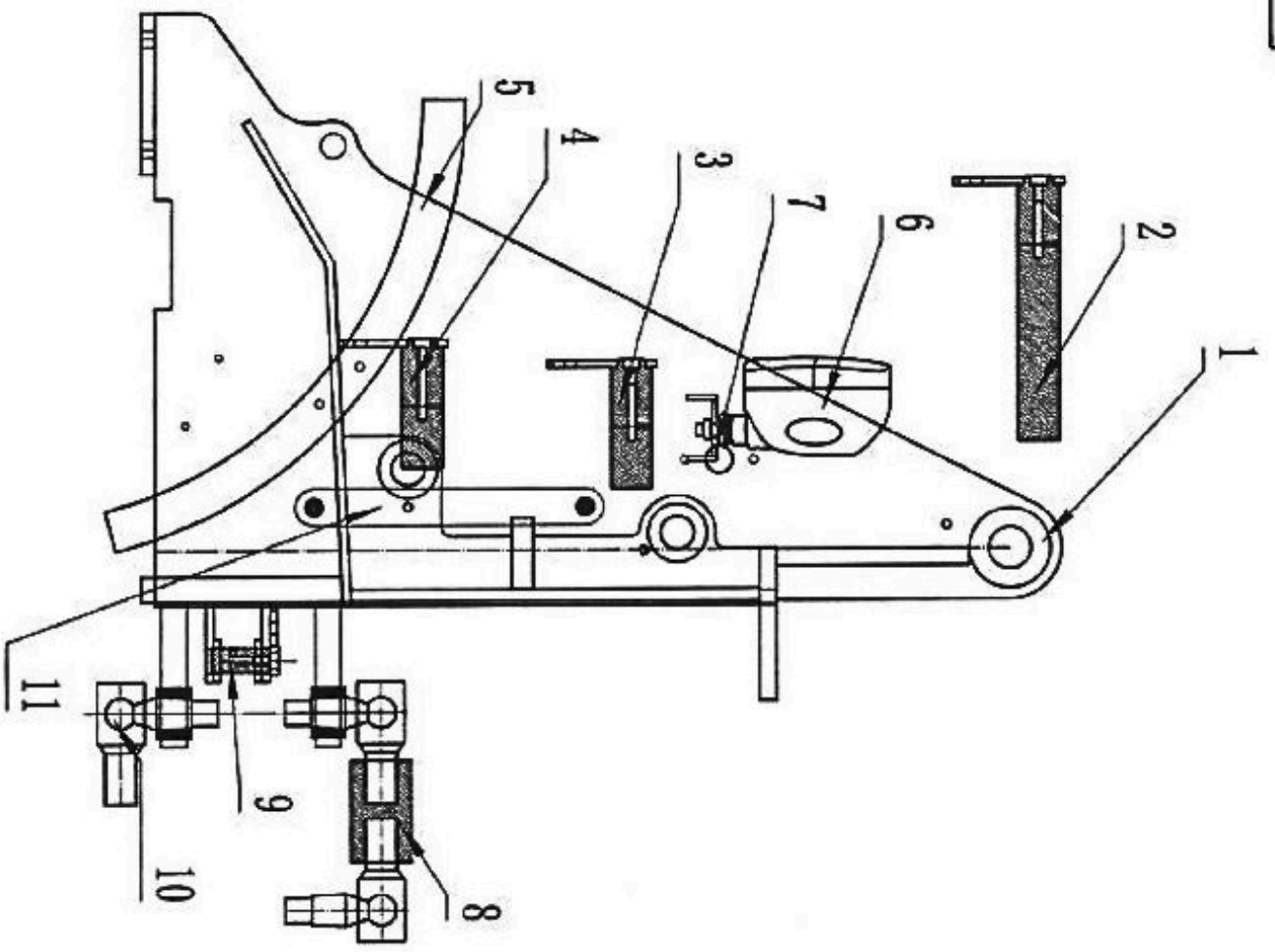
NR	ARTIKELNR.	BESKRIVELSE	ANTAL
1		SKRABESKOVL	1
2		MONTERING AF HURTIGDKIFT	1
3		TRÆKSTANG	1
4		VIPPEARM	1
5		VIPPECYLINDER	1
6		BOM	1
7		LØFTECYLINDER	2
8		FRONTRAMME	1
9		INSTRUMENTPENEL	1
10		RAT	1
11		BAKSPEJL	2
12		TOPLYS	2
13		BESKYTTENDE NET	1
14		JOYSTICK	1
15		SÆDE	1
16		ENKELT MONTERET FØRERHUS	1
17		GELÆNDER	1
18		BAGLYGTE	2
19		HÅNDTAG	1
20		HÆTTEBAGPÅ	1
21		MODVÆGT BAGPÅ	1
22		BATTERI	12
23		STØDPUDE	4
24		MONTERING AF DÆK	4
25		STYRETØJSCYLINDER	2
26		MONTERING AF HÅNDBREMSE	1
27		BREMSEPEDAL	1
28		NEDERSTE KUGLELEDSHÆNGSEL	1
29		ØVERSTE KUGLELEDSHÆNGSEL	1
30		LÅSEHÅNDTAG	1
31		DRIVAKSEL	1

HURTIGKOBLING MONTERING



NR	ARTIKELNR.	BESKRIVELSE	ANTAL
1		SKOVL MED HURTIGKOBLING	1
2		HURTIG KOBLING	1
3		AKSEL TIL HURTIGKOBLING	1

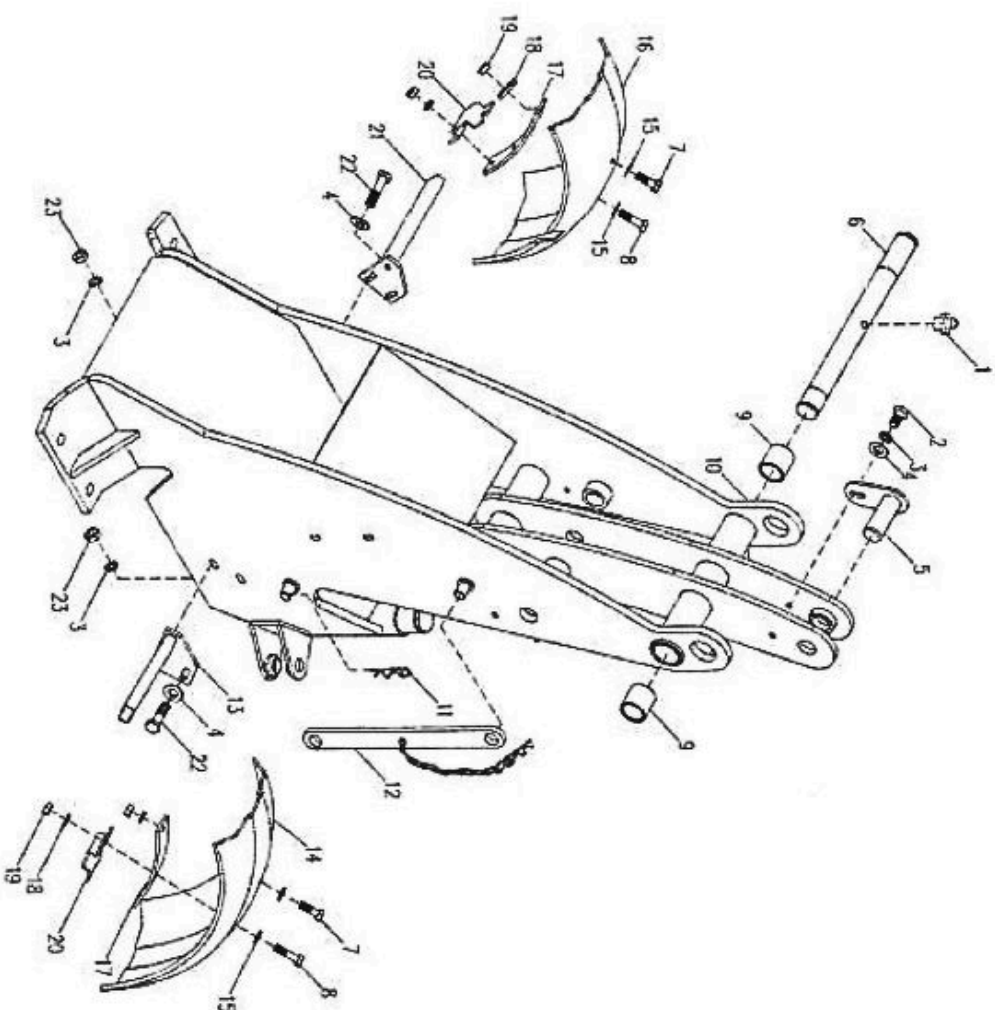
MONTERING AF HÆNGSEL



S. 9

NR	ARTIKELNR.	BESKRIVELSE	ANTAL
1		FRONTRAMME	1
2		SPLIT-SKAFT	1
3		SPLIT-SKAFT	1
4		SPLIT-SKAFT	1
5		FRONT MUDDERPLADE	2
6		FORLYGTER	2
7		BESLAG TIL FORLYGTE	2
8		ØVRE FORBINDELSLEDE	1
9		SPLIT-SKAFT	2
10		NEDERSTE FORBINDELSLEDE	1
11		LÅSEHÅNDTAG	1

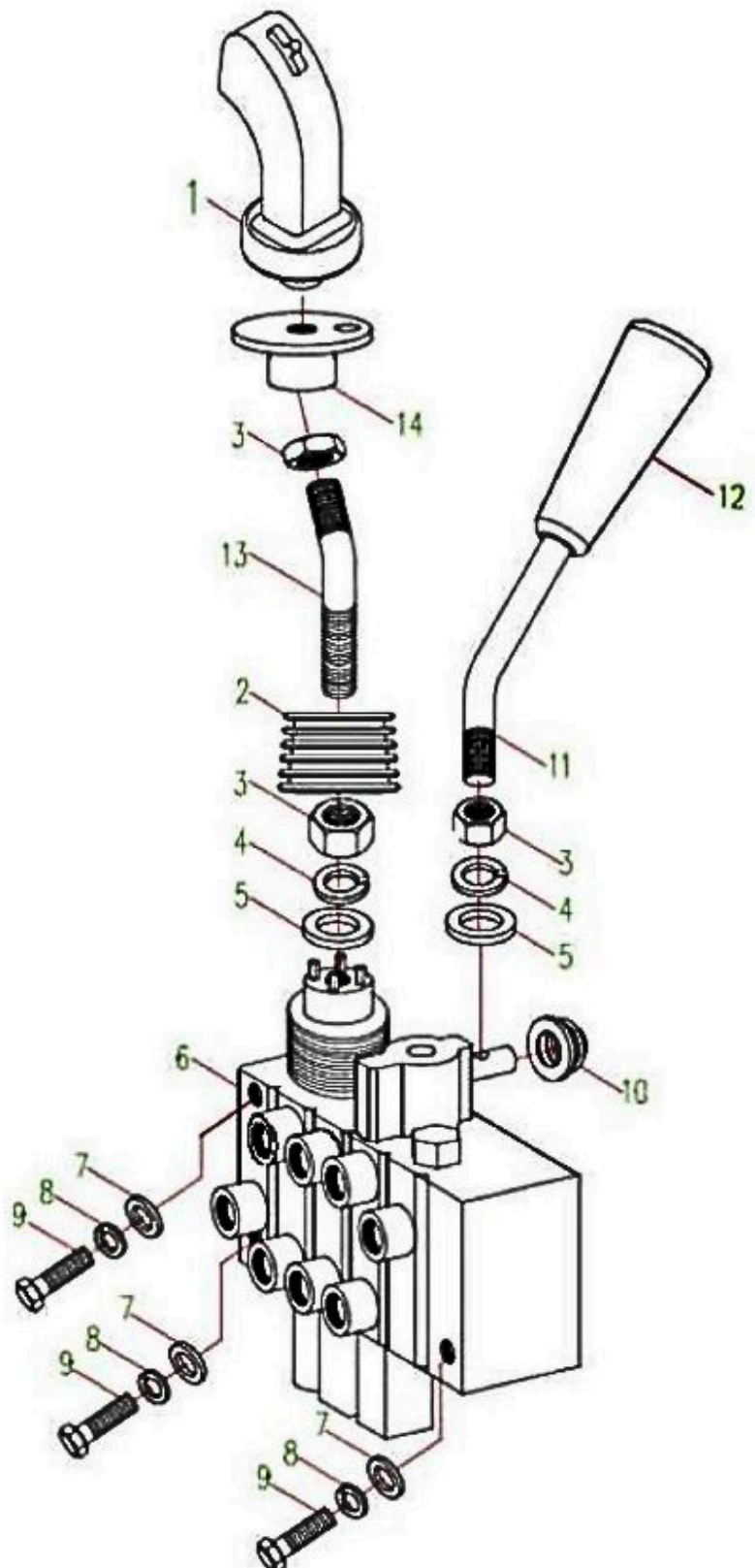
MONTERING AF FORRESTE



Side

NR	ARTIKELNR.	BESKRIVELSE	ANTAL
1		SMØRRENIPPEL	1
2		BOLT	1
3		FJEDERSKIVE	5
4		SKIVE	5
5		BOLT	1
6		BOM	1
7		BOLT	4
8		BOLT	2
9		LEJE	1
10		FORSTE CHASSISRAMME	1
11		FJEDERSTIFT	2
12		TRANSPORTSIKRINGSSTRIP	2
13		VENSTRE BESLAG	1
14		VENSTRE SKÆRM	1
15		SKIVE	6
16		HØJRE BESLAG	1
17		BESLAG	2
18		FJEDERSKIVE	6
19		MOTRIK	6
20		BESLAG	1
21		HØJRE BESLAG	1
22		BOLT	4
23		MOTRIK	4

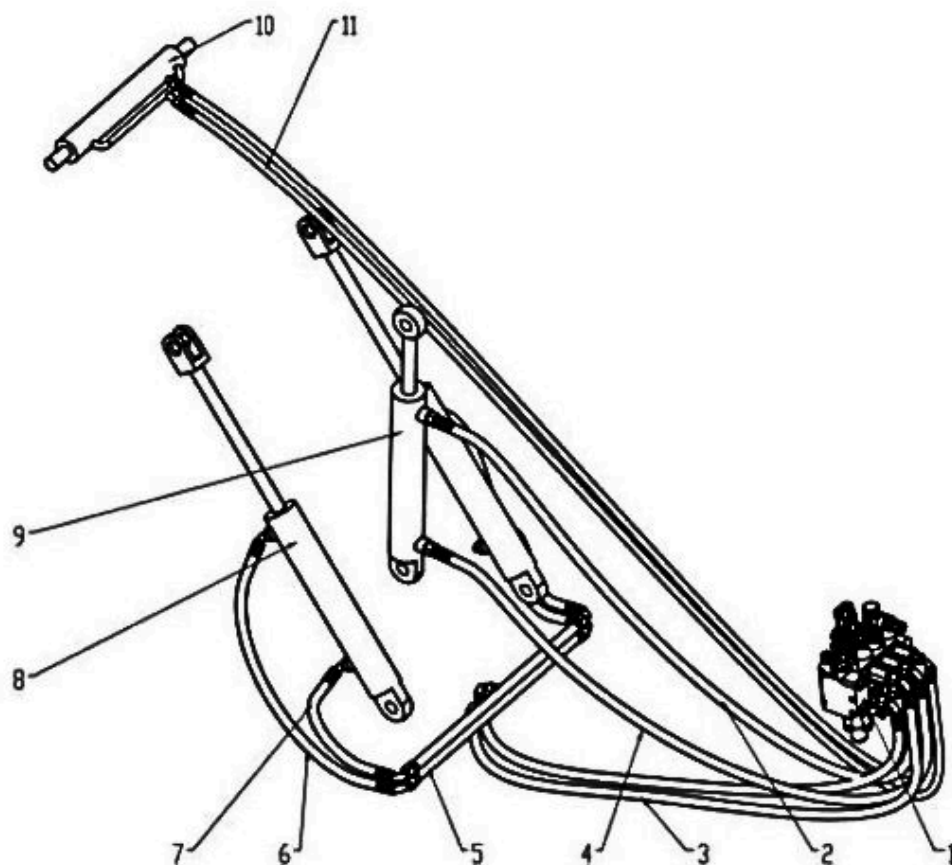
HYDRAULISK FORDELINGSVENTIL MONTERING



HYDRAULISK FORDELINGSVENTIL MONTERING

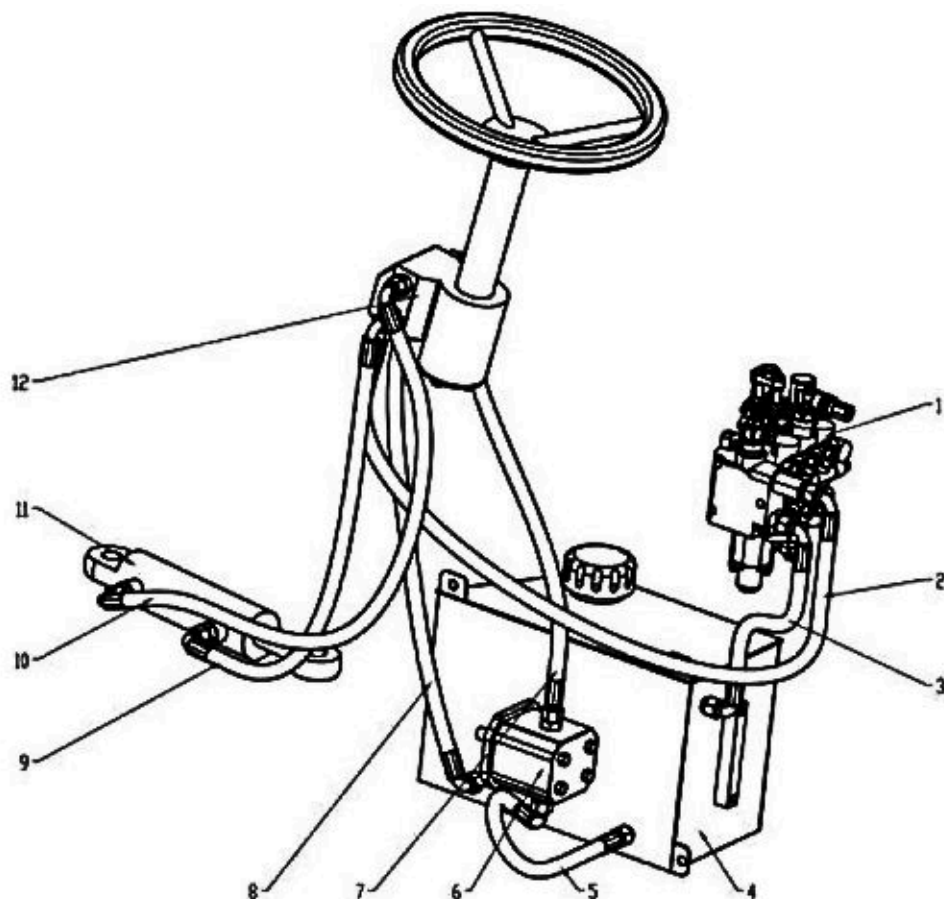
NR	ARTIKELNR.	BESKRIVELSE	ANTAL
1		JOYSTICK	1
2		GUMMISKJOLD	1
3		SKRUEMØTRIK M10	3
4		FJEDERSKIVE 10	2
5		SKIVE 10	2
6		FLERVEJSVENTIL	2
7		SKIVE 8	3
8		FJEDERSKIVE 8	3
9		BOLT M8*60	3
10		GUMMIMUFFE	1
11		JOYSTIK FASTGØRELSE	1
12		GUMMIHÅNDTAG JOYSTIK	1
13		JOYSTICK FORBINDELSSTANG	1
14		JOYSTICK SÆDE	1

HYDRAULISK ARBEJDS SYSTEM

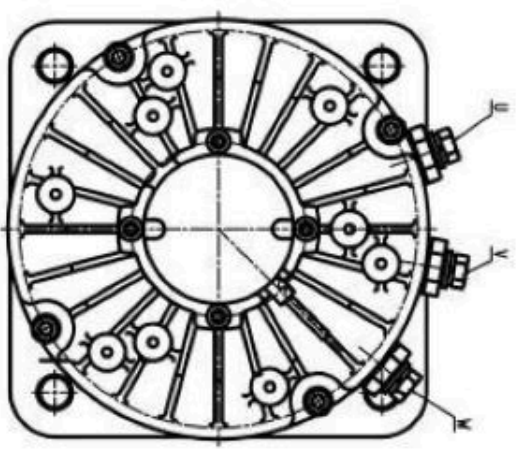
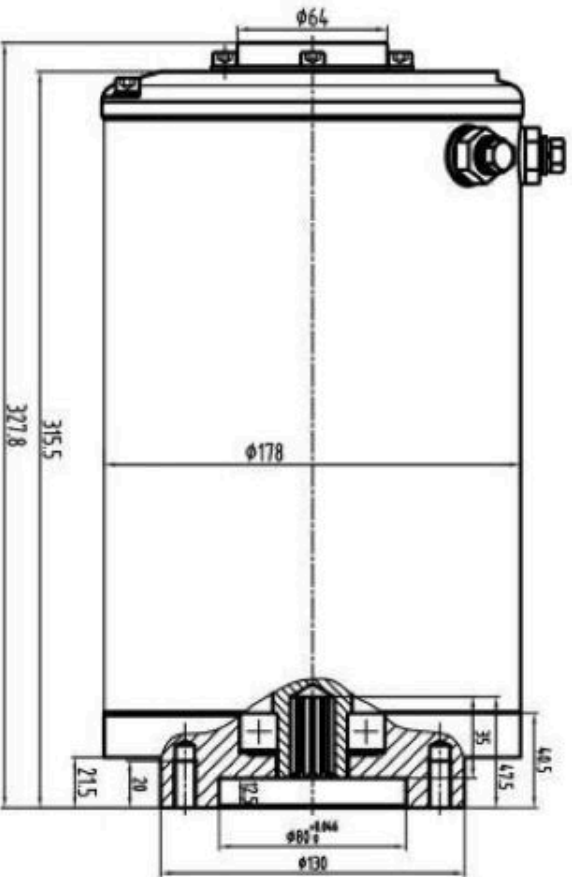
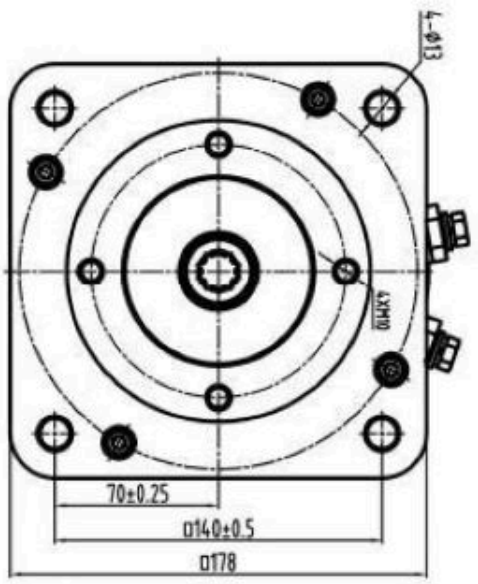


NR	ARTIKELNR.	BESKRIVELSE	ANTAL
1		FLERVEJSVENTIL	1
2		LILLE HULRUMSSLANGE TIL VIPPECYLINDER	1
3		SLANGE TIL LØFTECYLINDER	2
4		SLANGE MED STORT HULRUM TIL VIPPECYLINDER	1
5		LØFTECYLINDER JERNRØR	2
6		LILLE HULRUMSSLANGE TIL LØFTECYLINDER	2
7		SLANGE MED STORT HULRUM TIL LØFTECYLINDER	2
8		LØFTECYLINDER	2
9		VIPPECYLINDER	1
10		CYLINDER TIL HURTIGSKIFT	1
11		SLANGE TIL CYLINDER TIL HURTIGSKIFT	2

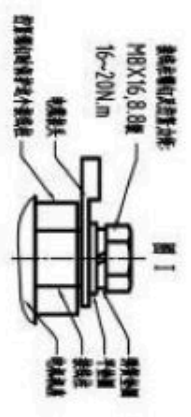
HYDRAULISK STYRESYSTEM



NR	ARTIKELNR.	BESKRIVELSE	ANTAL
1		FLERVEJSVENTIL	1
2		OLIEINDTAGSSLANGE TIL STYRETØJ	1
3		FLERVEJSVENTIL OLIEINDTAGSSLANGE	1
4		HYDRAULISK TANK	1
5		GEAR PUMPE OLIE RETUR SLANGE	1
6		GEARPUMPE	1
7		OLIEINDTAGSSLANGE TIL GEARPUMPE	1
8		RETURLØBSSLANGE TIL STYRETØJSOLIE	1
9		STYRECYLINDER LILLE HULRUM	1
10		STYRECYLINDER STORT HULRUM	1
11		STYRECYLINDER	1
12		STYREMEKANISME	1



10系列轴针连接器特征表		电气接口	
连接器	H6-ANSI B92.1	黑色四芯端子插座示意图 (继电器侧)	黑色2芯P型端子插座示意图 (继电器侧 - 插座P型侧)
材料	不锈钢		
表面镀层	Ra3.2	1 VCC	1 "-" 集 (白色)
尺寸	按图	2 信号B	2 "-" 集 (绿色)
重量	16/32	3 信号A	
压力	10	4 接地	
角度	30°		
分线间距	Ø15.875		
总间距	Ø13.748		
插针直径	Ø1.27±0.02		
插针长度	Ø14.27±0.1		
插针间距	Ø17.564		
壳体厚度	2.494		
壳体材料	2.586		
壳体直径	R0.238		
壳体高度	Ø2.743		
材料	1133		
零件号	282106-1		



NR	ARTIKELNR.	BESKRIVELSE	ANTAL
1		MOTOR EXPRESS-ENCODER	1
2		FORSÆNKET SKRUE	1
3		TRYKRING	1
4		KODER	1
5		SKRUE MED CYLINDERHOVED	4
6		PLADE	2
7		6205 LEJE	1
8		52 HULHOLDER	1
9		ENDESTOP	1
10		STATOR	1
11		ROTOR	1
12		DÆKSEL TIL DREVETS ENDE	1
13		6206 LEJE	1
14		SKRUE MED CYLINDERHOVED	4
15		FJEDERSKIVE	4
16		FLAD SKIVE	4
17		BOLT	3
18		FJEDERSKIVE	3
19		FLAD SKIVE	3
20		NAVNESKILT	1
21		ETIKET TIL TERMINALSTOLPE	3

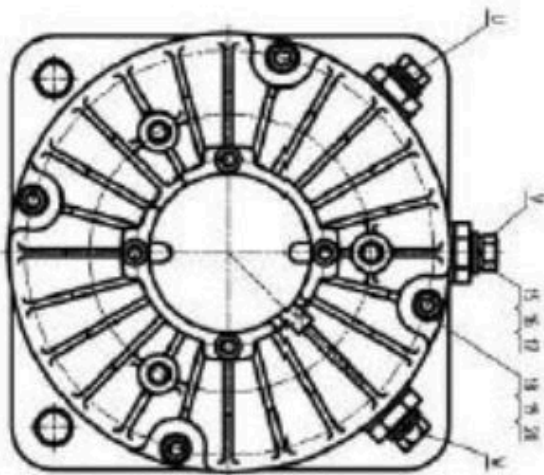
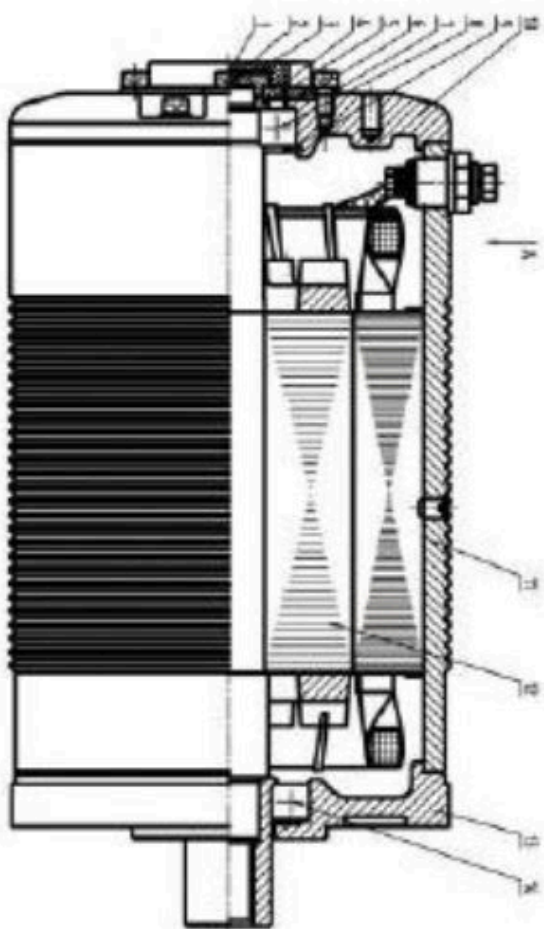
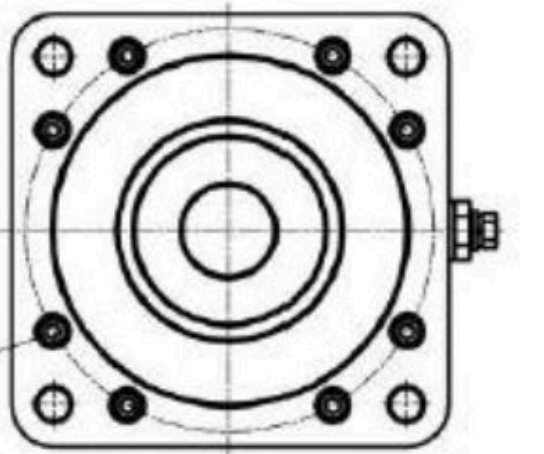
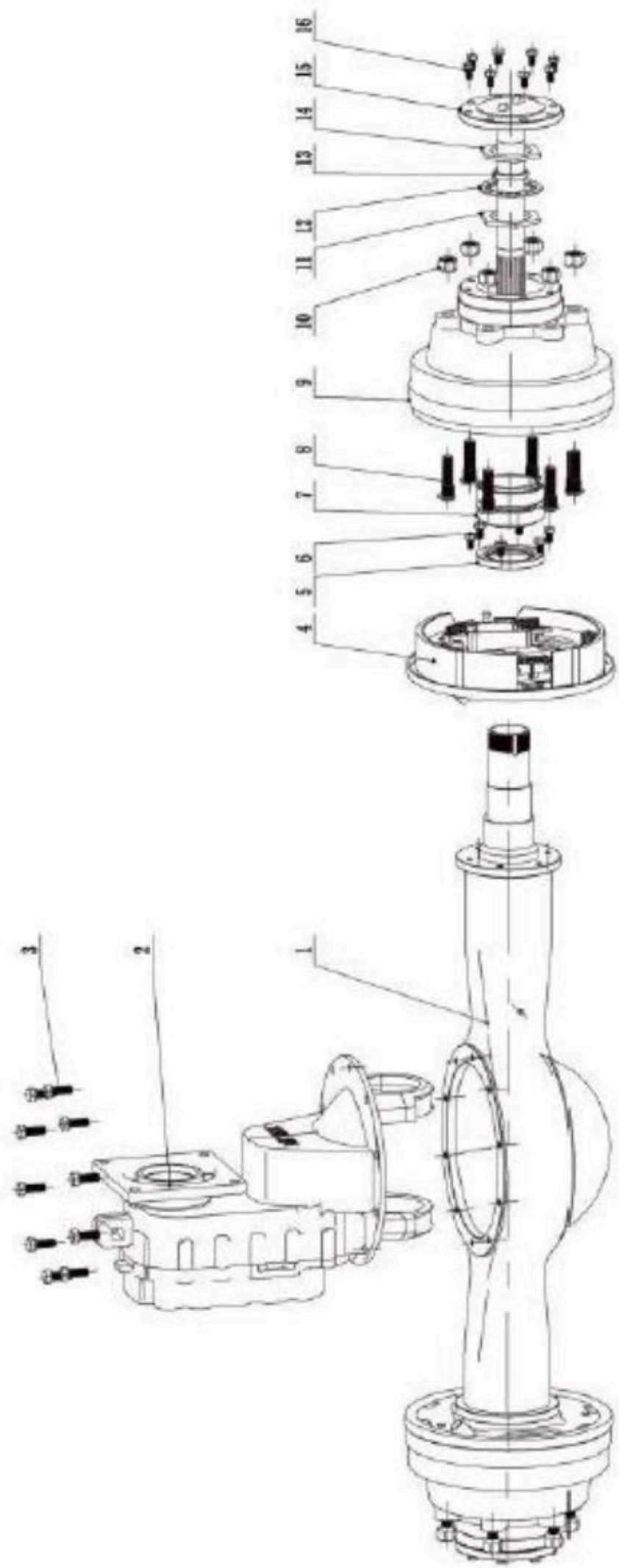


图 1 传感器的外形尺寸

图 2 电气接口

传感器的外形尺寸		电气接口	
精度等级	JSD20001	黑色四芯端子插针式接口 (电压检测)	黑色 2 芯 P 型端子插针式接口 (流量检测, 流量检测)
表面材质	Pa32		
定心方式	金属法兰		
表数	m	4 3 3 1	
齿数	z	18	
压力角	α	20°	
尖齿系数	x	+0.8	
分度圆直径	D	18	
基圆直径	D ₀	16.9145	
齿顶直径	D _a	20±0.02	
齿槽小径	D _f	18±0.018	
螺环直径	D _p	2±0.092	
螺环螺距	M	M6.06T ₁₆₀₇	
密封材料		材料牌号: GMS7-AV-SIS-250	材料牌号: KTY84-150
密封材料		材料牌号: 4040	材料牌号: 2B270C-1
密封材料		材料牌号: 2B2706-1	

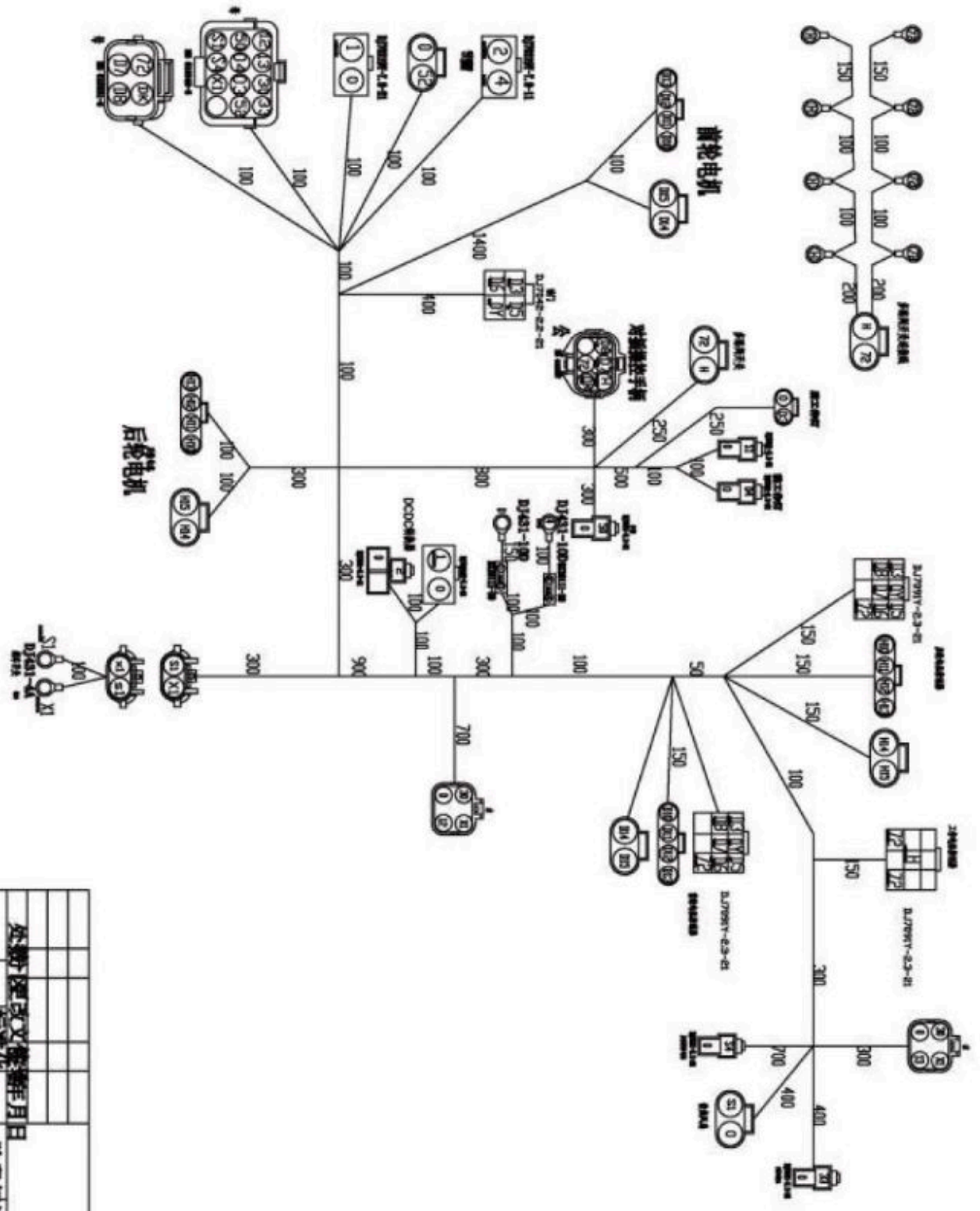
NR	ARTIKELNR.	BESKRIVELSE	ANTAL
1		MOTOR EXPRESS-ENCODER	1
2		FORSÆNKET SKRUE	1
3		TRYKRING	1
4		KODER	1
5		TRYKRING	1
6		SKRUE MED CYLINDERHOVED	4
7		PLADE	2
8		6205 LEJE	1
9		52 HULHOLDER	1
10		ENDESTOP	1
11		STATOR	1
12		ROTOR	1
13		DÆKSEL TIL DREVETS ENDE	1
14		6007 LEJE	1
15		BOLT	3
16		FJEDERSKIVE	3
17		FLAD SKIVE	3
18		SKRUE MED CYLINDERHOVED	4
19		FJEDERSKIVE	4
20		FLAD SKIVE	4
21		NAVNESKILT	1
22		ETIKET TIL TERMINALSTOLPE	1
23		SKRUE MED CYLINDERHOVED	6



NR	ARTIKELNR.	BESKRIVELSE	ANTAL
1		M10*25-BOLT	10
2		310-GEARKASSE	1
3		AKSELHUS	1
4		250-BREMSESAMLING	2
5		90*60*10-OLIEPAKNING	2
6		M8*15-BOLT	12
7		32011-LEJE	2
8		M14 BOLT TIL BREMSEHUS	12
9		250 BREMSEHUS	2
10		M14 NAVMØTRIK	12
11		LÅSEMØTRIK	2
12		PUDE TIL BAGSTOP	2
13		46*36*7-OLIEPAKNING	2
14		LÅSEMØTRIK	2
15		HALVAKSEL	2
16		M8*30-BOLT	16

72V车架线束

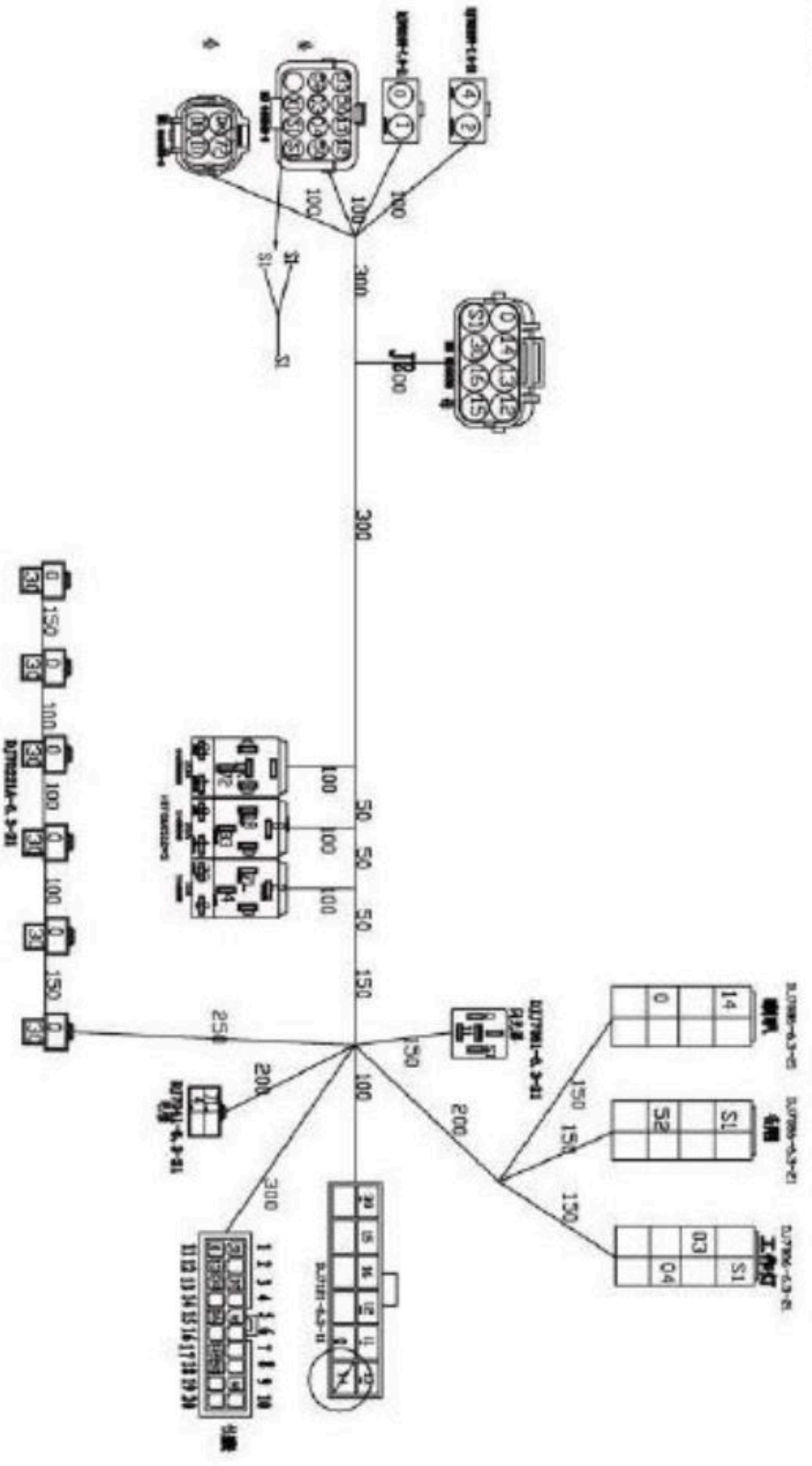
进线方向



零件号	
数量	
规格	
材料	
备注	
日期	

处	日期	阶段	比例
设计		设计	
审核		审核	
批准		批准	

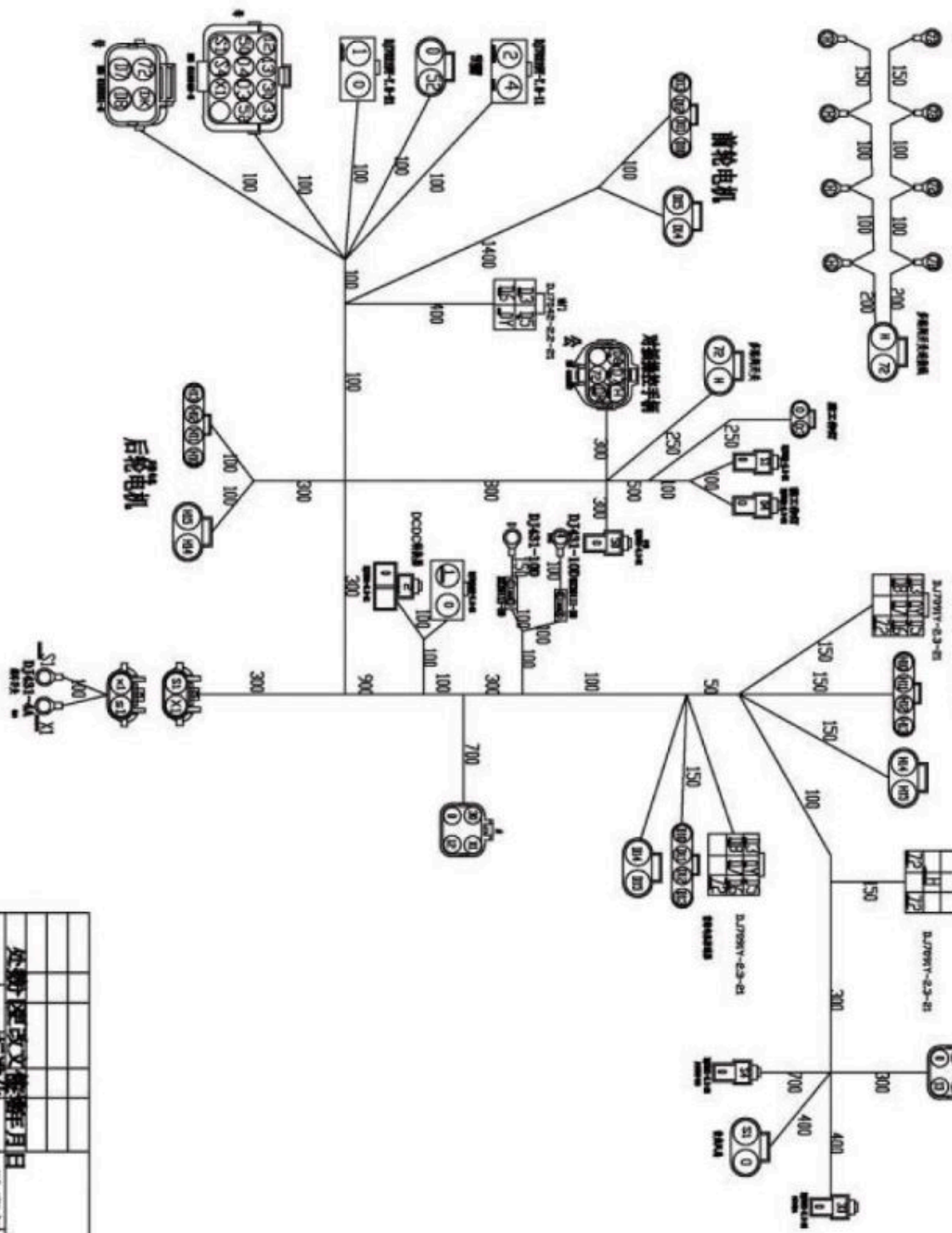
進線方向



審核	
圖樣	
圖號	
日期	
工號	
姓名	
日期	

審核		審核	
圖樣		圖樣	
圖號		圖號	
日期		日期	
工號		工號	
姓名		姓名	
日期		日期	

进线方向



72V车架线束


零件名称	
数量	
规格	
材料名称	
重量	
日期	

处	日期	阶段	比例
审核			
批准			



 salg@ecomachines.dk

 +45 72 13 17 00

 Sløjbrovej 51, 9690 Fjerritslev

 www.ecomachines.dk